

**T.C.
KARAÇOBAN KAYMAKAMLIĞI
İlçe Milli Eğitim Müdürlüğü**

**2015 - 2019
DÖNEMİ
STRATEJİK PLANI
İSMET İNÖNÜ İLK-ORTAOKULU**





“Çalışmadan, yorulmadan, üretmeden, rahat yaşamak isteyen toplumlar, önce haysiyetlerini, sonra hürriyetlerini ve daha sonrada istiklal ve istikballerini kaybederler”.

Mustafa Kemal ATATÜRK

İSTİKLÂL MARŞI

Korkma, sönmez bu şafaklarda yüzen al sancak;
Sönmeden yurdumun üstünde tüten en son ocak.
O benim milletimin yıldızıdır, parlayacak;
O benimdir, o benim milletimindir ancak.

Çatma, kurban olayım, çehreni ey nazlı hilal!
Kahraman ırkıma bir gül! Ne bu şiddet, bu celâl?
Sana olmaz dökülen kanlarımız sonra helâl...
Hakkıdır, Hakk'a tapan, milletimin istiklâl!

Ben ezelden beridir hür yaşadım, hür yaşarım.
Hangi çılgın bana zincir vuracakmış? Şaşarım!
Kükremiş sel gibiyim, bendimi çiğner, aşarım.
Yırtarım dağları, enginlere sığmam, taşarım.

Garbın âfâkını sarmışsa çelik zırhlı duvar,
Benim iman dolu göğsüm gibi serhaddim var.
Ulusun, korkma! Nasıl böyle bir imanı boğar,
Medeniyet!' dediğin tek dişi kalmış canavar?

Arkadaş! Yurduma alçakları uğratma, sakın.
Siper et gövdeni, dursun bu hayâsızca akın.
Doğacaktır sana va'dettiği günler Hâk'ın...
Kim bilir, belki yarın, belki yarından da yakın.

Bastığın yerleri "toprak!" diyerek geçme, tanı:
Düşün altındaki binlerce kefensiz yatanı.
Sen şehit oğlusun, incitme, yazıktır, atanı:
Verme, dünyaları alsan da, bu cennet vatanı.

Kim bu cennet vatanın uğruna olmaz ki fedâ?
Şühedâ fişkırarak toprağı sıksan, şühedâ!
Cânı, cânânı, bütün varımı alsın da Huda,
Etmesin tek vatanımdan beni dünyada cüdâ.

Ruhumun senden, İlâhi, şudur ancak emeli:
Değmesin mabedimin göğsüne nâmahrem eli.
Bu ezanlar-ki şahadetleri dinin temeli-

O zaman vecd ile bin secde eder -varsa- taşım,
Her cerîhamdan, İlâhi, boşanıp kanlı yaşım,
Fışkırır ruh-ı mücerred gibi yerden na'sım;
O zaman yükselerek arşa değer belki başım.

Dalgalan sen de şafaklar gibi ey şanlı hilâl!
Olsun artık dökülen kanlarımın hepsi helâl.
Ebediyen sana yok, ırkıma yok izmihlâl:
Hakkıdır, hür yaşamış, bayrağımın hürriyet;
Hakkıdır, Hakk'a tapan milletimin istiklâl!

Mehmet Âkif ERSOY



ATATÜRK'ÜN GENÇLİĞE HİTABESİ

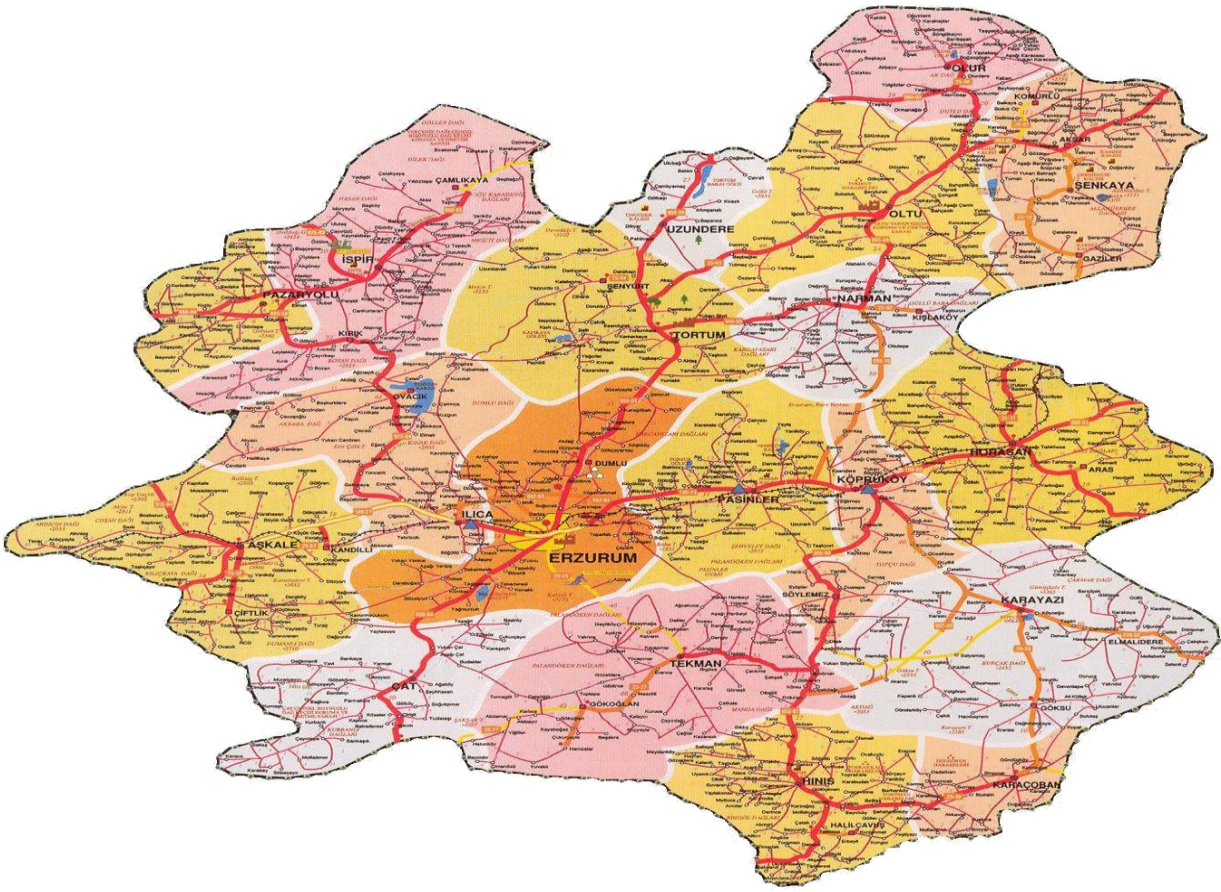
Ey Türk gençliği! Birinci vazifen, Türk istiklâlini, Türk cumhuriyetini, ilelebet, muhafaza ve müdafaa etmektir.

Mevcudiyetinin ve istikbalinin yegâne temeli budur. Bu temel, senin, en kıymetli hazinendir. İstikbalde dahi, seni, bu hazineden, mahrum etmek isteyecek, dâhilî ve haricî, bedhahların olacaktır. Bir gün, istiklâl ve cumhuriyeti müdafaa mecburiyetine düşersen, vazifeye atılmak için, içinde bulunacağın vaziyetin imkân ve şeraitini düşünmeyeceksin! Bu imkân ve şerait, çok namüsait bir mahiyette tezahür edebilir. İstiklâl ve cumhuriyetine kastedecek düşmanlar, bütün dünyada emsali görülmemiş bir galibiyetin mümessili olabilirler. Cebren ve hile ile aziz vatanın, bütün kaleleri zapt edilmiş, bütün tersanelerine girilmiş, bütün orduları dağıtılmış ve memleketin her köşesi bilfiil işgal edilmiş olabilir. Bütün bu şeraitten daha elim ve daha vahim olmak üzere, memleketin dâhilinde, iktidara sahip olanlar gaflet ve dalâlet ve hatta hıyanet içinde bulunabilirler. Hatta bu iktidar sahipleri şahsî menfaatlerini, müstevlilerin siyasî emelleriyle tevhit edebilirler. Millet, fakr u zaruret içinde harap ve bîtap düşmüş olabilir.

Ey Türk istikbalinin evlâdı! İşte, bu ahval ve şerait içinde dahi, vazifen; Türk istiklâl ve cumhuriyetini kurtarmaktır! Muhtaç olduğun kudret, damarlarındaki asil kanda, mevcuttur!

İSMET İNÖNÜ İLK-ORTAOKULU 2015-2019 STRATEJİK PLANI

ERZURUM İL HARİTASI



İSMET İNÖNÜ İLK-ORTAOKULU
2015-2019 STRATEJİK PLANI

KURUM KİMLİK BİLGİSİ	
Kurum Adı	İsmet İnönü İlk-Ortaokulu
Kurum Türü	İlkokul-Ortaokul
Kurum Kodu	711969-711971
Kurum Statüsü	<input checked="" type="checkbox"/> Kamu <input type="checkbox"/> Özel
Kurumda Çalışan Personel Sayısı	Yönetici : 3 Öğretmen : 29 Memur : 0 Hizmetli : 0
Öğrenci Sayısı	576
Öğretim Şekli	<input checked="" type="checkbox"/> Normal <input type="checkbox"/> İkili
Okulun Hizmete Giriş Tarihi	İlkokul:1954 Ortaokul:2012
KURUM İLETİŞİM BİLGİLERİ	
Kurum Telefonu / Fax	Tel. : 0(442) 5912165 Fax :
Kurum Web Adresi	ismetinonuoo.meb.k12.tr
Mail Adresi	711971@meb.k12.tr
Kurum Adresi	Mahalle : Erhanlar Mah. Posta Kodu : 25610 İlçe : Karaçoban İli : Erzurum
Kurum Müdürü	Oktay ALAGÖZ Tel: 0 531 794 5905
Kurum Müdür Yardımcıları	İrfan PETEK:506 674 4203 Engin YAZICI:5454191662

İSMET İNÖNÜ İLK-ORTAOKULU
2015-2019 STRATEJİK PLANI

STRATEJİK PLANLAMA ÜST KURULU

SIRA NO	ADI SOYADI	GÖREVİ
1	OKTAY ALAGÖZ	OKUL MÜDÜRÜ
2	ENGİN YAZICI	MÜDÜR YARDIMCISI
3	İRFAN PETEK	MÜDÜR YARDIMCISI
4	BEYZA CAMCI	ÖĞRETMEN
5	HÜSEYİN UZUN	ÖĞRETMEN
6	EMİN ARIKAN	ÖĞRETMEN
7	ABDULLAH PALA	ÖĞRETMEN

STRATEJİK PLANLAMA ÇALIŞMA ve KOORDİNASYON EKİBİ

SIRA NO	ADI SOYADI	GÖREVİ
1	İRFAN PETEK	MÜDÜR YARDIMCISI
2	TANSEL YAŞAR	ÖĞRETMEN
3	RIZA MURAT KÖMEKÇİ	ÖĞRETMEN
4	MİHRİMAH DİLBER VURAL	ÖĞRETMEN
5	BEYZA CAMCI	ÖĞRETMEN
6	KÜBRA PALA	ÖĞRETMEN
7	MELEK TAFLAN	ÖĞRETMEN
8	SENA CENGİZOĞLU	OKUL-AİLE BİRLİĞİ BAŞKANI
8	FUAT KARAKAŞ	VELİ

İSMET İNÖNÜ İLK-ORTAOKULU

2015-2019 STRATEJİK PLANI



BÖLÜM 1: İÇİNDEKİLER

KONULAR	SAYFA
KAPAK	1
ÖZDEYİŞ	2
İSTİKLAL MARŞI	3
GENÇLİĞE HİTABE	4
ERZURUM İL HARİTASI	5
KURUM KİMLİK BİLGİLERİ	6
STRATEJİK PLANLAMA ÜST KURULU VE STRATEJİK PLANLAMA KOORDİNASYON EKİBİ	7
İÇİNDEKİLER	8
ÖNSÖZ	11
STRATEJİK PLANLAMA SÜRECİ	12
STRATEJİK PLANLAMA SÜRECİ	13
STRATEJİK PLANLAMA SÜRECİ	14
Planlamanın amacı ve kapsamı	15
Çalışma Takvimi	16
BÖLÜM 1	17
a) Mevcut durum analizi	17
Mevcut durum analizi	18
Mevcut durum analizi	19
b) Paydaş Analizi	20
c) İç ve Dış Paydaşlar	21
Paydaş analiz tablosu	22
Paydaş listesi	23
Yararlanıcı Ürün Hizmet Matrisi	24
Paydaş Önem Etki Matrisi	25
İsmet İnönü İlkokulu Kurum içi Örgüt Yapısı	26
İsmet İnönü Ortaokulu Kurum içi Örgüt Yapısı	27
Okulda oluşturulan Birimler	27
Okulda oluşturulan Birimler	28
İnsan Kaynakları	28
İnsan Kaynakları	29
İnsan Kaynakları	30
İnsan Kaynakları	31
Kurum yönetim ve personel tabloları	32
Kurum yönetim ve personel tabloları	33
Çalışanların Görev Dağılımları	33
Çalışanların Görev Dağılımları	34
Okul Rehberlik Hizmetleri	35
Okul Personel Bilgileri	36
Okulun Teknolojik ve Fiziki İmkanları	37
Kurumun Mali Kaynakları	38

İSMET İNÖNÜ İLK-ORTAOKULU

2015-2019 STRATEJİK PLANI

Öğrenci İstatistik Bilgileri	38
Öğrenci İstatistik Bilgileri	39
Eğitim Durumu ve Rehberlik Hizmetleri	40
Sosyal, Kültürel ve Sportif Etkinlik Tabloları	41
Öğrenci Ödül, Disiplin ve Başarı Tabloları	42
Okulun Fiziki İmkan Tabloları	43
Kurum Kimliğinin Oluşmasında Yapılan Diğer Önemli Çalışmalar ve Başarılar	44
Çevre Analizi, Veli Profilimiz ve Çevre Analiz Etki Değerlendirmesi	45
SWOT Analizi	46
Çevre Analizi (GZFT)	47
TOWS Matrisi	47
TOWS Matrisi	48
3. BÖLÜM	49
Geleceğe Bakış a) Misyon b) Vizyon c) İlkelerimiz ve Değerlerimiz	49
Kurumsal Değerlerimiz	50
Temalar, Amaçlar, Hedefler, Performans Göstergeleri Faaliyet Proje ve Stratejiler	51-52- 53-54- 55
Stratejik Plan ve Maliyet Tablosu	56
4. BÖLÜM İZLEME VE DEĞERLENDİRME	57
EKLER	58
Faaliyet İzleme ve Değerlendirme Raporu	59
Örnek Faaliyet Raporu Şablonu	60
Okul Gelişim Raporu	61
Eylem Planları	62
Stratejik Plan Hazırlama Ekibi İmza Sirküsü	63
Stratejik Plan Birimleri Sorumluluk İmzası Sirküsü	64
İsmet İnönü İlkokulu Üst Yazı	65
İsmet İnönü Ortaokulu Üst Yazı	66



SUNUŞ

Geçmişten günümüze gelirken var olan yaratıcılığın getirdiği teknolojik ve sosyal anlamda gelişmişliğin ulaştığı hız, artık kaçınılmazları da önümüze sererek kendini göstermektedir. Güçlü ekonomik ve sosyal yapı, güçlü bir ülke olmanın ve tüm değişikliklerde dimdik ayakta durabilmenin kaçınılmazlığı da oldukça büyük önem taşımaktadır. Gelişen ve sürekliliği izlenebilen, bilgi ve planlama temellerine dayanan güçlü bir yaşam standardı ve ekonomik yapı; stratejik amaçlar, hedefler ve planlanmış zaman diliminde gerçekleşecek uygulama faaliyetleri ile (STRATEJİK PLAN) oluşabilmektedir.

Okulumuz misyon, vizyon ve stratejik planını ilk olarak 2014 yılında belirlemiştir. Okulumuz, daha iyi bir eğitim seviyesine ulaşmak düşüncesiyle Sürekli yenilenmeyi ve kalite kültürünü kendisine ilke edinmeyi amaçlamaktadır.

Kalite kültürü oluşturmak için eğitim ve öğretim başta olmak üzere insan kaynakları ve kurumsallaşma, sosyal faaliyetler, alt yapı, toplumla ilişkiler ve kurumlar arası ilişkileri kapsayan 2015-2019 stratejik planı hazırlanmıştır.

İsmet İnönü İlk-Ortaokulu olarak en büyük amacımız yalnızca ortaokul mezunu gençler yetiştirmek değil, girdikleri her türlü ortamda çevresindekilere ışık tutan, hayata hazır, hayatı aydınlatan, bizleri daha da ileriye götürecek gençler yetiştirmektir. İdare ve öğretmen kadrosuyla bizler çağa ayak uydurmuş, yeniliklere açık, Türkiye Cumhuriyetini daha da yükseltecek gençler yetiştirmeyi ilke edinmiş bulunmaktayız.

Stratejik Plan' da belirlenen hedeflerimizi ne ölçüde gerçekleştirdiğimiz, plan dönemi içindeki her yıl sonunda gözden geçirilecek ve gereken revizyonlar yapılacaktır.

Planın hazırlanmasında emeği geçen Strateji Yönetim Ekibi'ne ve uygulanmasında yardımcı olacak İlçe Milli Eğitim Müdürlüğü olmak üzere tüm kurum ve kuruluşlara öğretmen, öğrenci ve velilerimize teşekkür ederim.

Oktay ALAGÖZ
Okul Müdürü

İSMET İNÖNÜ İLK-ORTAOKULU

2015-2019 STRATEJİK PLANI

1. STRATEJİK PLANLAMA SÜRECİ

1.1 Yasal Çerçeve

Kamu Yönetimi Reformu kapsamında alınan Yüksek Planlama Kurulu kararlarında ve 5018 sayılı Kamu Mali Yönetimi ve Kontrol Kanununda, kamu kuruluşlarının stratejik planlarını hazırlamaları ve kuruluş bütçelerini bu plan doğrultusunda oluşturmaları öngörülmektedir. DPT tarafından hazırlanan “Kamu İdareleri İçin Stratejik Planlama Kılavuzu” ve Milli Eğitim Bakanlığımızın 16/09/2013 tarih ve 2013/26 sayılı Genelgesi Bakanlığımız merkez ve taşra teşkilatı birimlerinde yürütülmekte olan stratejik planlama çalışmalarının yasal çerçevesini oluşturmaktadır.

1.2 Planın Dayanağı(Stratejik Plan Referans Kaynakları)

DAYANAK	
Sıra No	Referans Kaynağının Adı
1	5018 sayılı Kamu Mali Yönetimi ve Kontrol Kanunu
2	Stratejik Planlamaya İlişkin Usul ve Esaslar Hakkında Yönetmelik
3	DPT-Kamu Kuruluşları için Stratejik Planlama Kılavuzu
4	2007–2013 dönemini kapsayan 9. Kalkınma Planı
5	2007–2009 dönemini kapsayan Orta Vadeli Program
6	2007–2013 Eğitim Özel İhtisas Komisyonu Raporu
7	Milli Eğitim ile ilgili Mevzuat
8	Milli Eğitim Strateji Belgesi
9	Bakanlık faaliyet alanı ile ilgili ulusal, bölgesel ve sektörel plan ve programlar
10	Milli Eğitim Şura Kararları
11	TÜBİTAK Vizyon 2023 Eğitim ve İnsan Kaynakları Raporları
12	Bakanlık faaliyet alanı ile ilgili tüm projeler
13	Bakanlık Stratejik Plan Taslağı
14	İl Milli Eğitim Müdürlüğü Stratejik Plan Taslağı
15	Diğer Kaynaklar

Okulumuzun Stratejik Planına (2015-2019) Strateji Geliştirme Ekibi (SGE) tarafından, Okulumuzun toplantı salonunda, çalışma ve yol haritası belirlendikten taslak oluşturularak başlanmıştır.

Stratejik Planlama Çalışmaları kapsamında Okulumuzda OGYE üyeleri içerisinde “Stratejik Planlama Çalışma Ekibi” kurulmuştur. Önceden hazırlanan anket formlarında yer alan sorular katılımcılara yöneltilmiş ve elde edilen veriler birleştirilerek paydaş görüşleri

oluşturulmuştur. Bu bilgilendirme ve değerlendirme toplantılarında yapılan anketler ve hedef kitleye yöneltilen sorularla mevcut durum ile ilgili veriler toplanmıştır.

Stratejik planlama konusunda 2014 yılı Mart ayında İlçemizde Samsun İl AR-GE tarafından gerçekleştirilen seminerlerle okul müdürü, müdür yardımcıları ve öğretmenler olmak üzere geniş bir paydaş katılımı sağlanmıştır. Seminerde Strateji Planı hazırlama yasal nedenleri ve amaçları hakkındaki bilgilendirme, stratejik plan öğeleri ve planlama aşamalarına ilişkin konularda bilgiler alınmıştır.

Stratejilerin Belirlenmesi;

Stratejik planlama ekibi tarafından, tüm iç ve dış paydaşların görüş ve önerileri bilimsel yöntemlerle analiz edilerek planlı bir çalışmayla stratejik plan hazırlanmıştır.

Bu çalışmalarda izlenen adımlar;

1.Okulun var oluş nedeni (**misyon**), ulaşmak istenilen nokta (**vizyon**) belirlenip okulumuzun tüm paydaşlarının görüşleri ve önerileri alındıktan da vizyona ulaşmak için gerekli olan **stratejik amaçlar** belirlendi. Stratejik amaçlar;

a.Okul içinde ve faaliyetlerimiz kapsamında iyileştirilmesi, korunması veya önlem alınması gereken alanlarla ilgili olan stratejik amaçlar,

b.Okul içinde ve faaliyetler kapsamında yapılması düşünülen yenilikler ve atılımlarla ilgili olan stratejik amaçlar,

c.Yasalar kapsamında yapmak zorunda olduğumuz faaliyetlere ilişkin stratejik amaçlar olarak da ele alındı.

2.Stratejik amaçların gerçekleştirilebilmesi için **hedefler** konuldu. Hedefler stratejik amaçla ilgili olarak belirlendi. Hedeflerin spesifik, ölçülebilir, ulaşılabilir, gerçekçi, zaman bağlı, sonuca odaklı, açık ve anlaşılabilir olmasına özen gösterildi.

3.Hedeflere uygun belli bir amaca ve hedefe yönelen, başlı başına bir bütünlük oluşturan, yönetilebilir, maliyetlendirilebilir faaliyetler belirlendi. Her bir faaliyet yazılırken; bu faaliyet “amacımıza ulaştırır mı” sorgulaması yapıldı.

4.Faaliyetlerin gerçekleştirilebilmesi için sorumlu ekipler ve zaman belirtildi.

5.Faaliyetlerin başarısını ölçmek için **performans göstergeleri** tanımlandı.

6.Strateji, alt hedefler ve faaliyet/projeler belirlenirken yasalar kapsamında yapmak zorunda olunan faaliyetler, paydaşların önerileri, çalışanların önerileri, önümüzdeki dönemde beklenen değişiklikler ve GZFT (SWOT) çalışması göz önünde bulunduruldu.

İSMET İNÖNÜ İLK-ORTAOKULU 2015-2019 STRATEJİK PLANI

7.GZFT çalışmasında ortaya çıkan zayıf yanlar iyileştirilmeye, tehditler bertaraf edilmeye; güçlü yanlar ve fırsatlar değerlendirilerek kurumun faaliyetlerinde fark yaratılmaya çalışıldı; önümüzdeki dönemlerde beklenen değişikliklere göre de önlemler alınmasına özen gösterildi.

8.Strateji,Hedef ve Faaliyetler kesinleştikten sonra her bir faaliyet maliyetlendirilmesi yapıldı.

9. Maliyeti hesaplanan her bir faaliyetler için kullanılacak kaynaklar belirtildi. Maliyeti ve kaynağı hesaplanan her bir faaliyet/projenin toplamları hesaplanarak bütçeler ortaya çıkartıldı.

Yukarıdaki çalışmalar gerçekleştirildikten sonra İsmet İnönü İlkokulu'nun 2015-2019 dönemi stratejik planına son halini vermek üzere Milli Eğitim Müdürlüğü AR-GE Birimine elektronik posta gönderilerek görüş istenmiştir.Görüşleri doğrultusunda son düzenlemeler yapılarak plan taslağı son halini almıştır.

C) Stratejik Planlama Çalışmaları Tablosu (TABLO-1)

İş ve İşlemler	Aşamalar	Cevaplanacak Soru
Tarihi Gelişim Yasal Yükümlülükler Ürün / Hizmetler Kurum İçi ve Çevre Analizi GZFT (SWOT) Analizi Paydaş Analizi	Durum Analizi	Neredeyiz?
Okul kurum varoluş gerekçesi Temel İlkeler	Misyon ve İlkeler	Nereye Ulaşmak İstiyoruz?
Arzu edilen gelecek	Vizyon	
Orta vadede ulaşılabilecek kavramsal amaçlar Spesifik, somut ve ölçülebilir hedefler	Tema, Amaç ve Hedefler	
Amaç ve hedeflere ulaşma yöntemleri Eylem Planları Maliyetlendirme	Stratejiler, Faaliyetler ve Projeler	Gitmek istediğimiz yere nasıl ulaşabiliriz?
Raporlama Karşılaştırma	İzleme	Başarımızı nasıl takip eder ve değerlendiririz?
Geri besleme Ölçme yöntemlerinin belirlenmesi Performans göstergeleri	Değerlendirme ve Performans Ölçümü	

İSMET İNÖNÜ İLK-ORTAOKULU 2015-2019 STRATEJİK PLANI

1.3. PLANIN AMACI

AMAÇ

Bu stratejik plan dokümanı, okulumuzun güçlü ve zayıf yönleri ile dış çevredeki fırsat ve tehditler göz önünde bulundurularak, eğitim alanında ortaya konan kalite standartlarına ulaşmak üzere yeni stratejiler geliştirmeyi ve bu stratejileri temel alan etkinlik ve hedeflerin belirlenmesini amaçlamaktadır.

1.4. PLANIN KAPSAMI

KAPSAM

Bu stratejik plan dokümanı **İsmet İnönü İlk-Ortaokulu'nun** 2015–2019 yıllarına dönük stratejik amaçlarını, hedeflerini ve performans göstergelerini kapsamaktadır

İSMET İNÖNÜ İLK-ORTAOKULU
2015-2019 STRATEJİK PLANI

1.ÇALIŞMA TAKVİMİ (tablo 2)

	Faaliyet	2014										
		Şub.14	Mar.14	Nis.14	May.14	Haz.14	Tem.14	Ağu.14	Eyl.14	Eki.14	Kas.14	Ara.14
1	Hazırlık Dönemi - Eğitim Çalışmaları	X	X									
2	Paydaş Tespiti ve Analizi		X	X								
3	Durum Analizi			X	X							
4	Misyon, Vizyon, İlke Değerler				X	X						
5	Stratejik Amaç ve Hedeflerin Belirlenmesi					X						
6	Faaliyet ve Projelerin Belirlenmesi					X	X					
7	Stratejik Planın Taslak çalışması					X	X					
8	Stratejik Planın Yazılması						X					
9	Stratejik Planın sonuçlandırılması							X				
10	Stratejik Planın İl Stratejik Planlama Birimine Teslimi									X		

Tablo 1: Çalışma Takvimi



BÖLÜM 2: MEVCUT DURUM ANALİZİ

2.1. Kurum İçi Analiz

2.1.1. Okulun Tarihçesi ve Yapısı

Okulumuz ilk olarak 1954 tarihinde ilkokul olarak hizmete girmiş olup 2000 yılında yapılan yeni binası ile İsmet İnönü İlköğretim Okulu olarak hizmet vermiştir.2012 yılında değişen yasa ile birlikte İsmet İnönü İlkokulu ve İsmet İnönü Ortaokulu olarak hizmet vermeye devam etmektedir.

2.1.2 Mevzuat Analizi(Yasal Yükümlülükler)

YASAL YÜKÜMLÜLÜK (GÖREVLER)	DAYANAK(KANUN, YÖNETMELİK, GENELGE, YÖNERGE)
Atama	657 Sayılı Devlet Memurları Kanunu
	Milli Eğitim Bakanlığına Bağlı Okul ve Kurumların Yönetici ve Öğretmenlerinin Norm Kadrolarına İlişkin Yönetmelik
	Milli Eğitim Bakanlığı Eğitim Kurumları Yöneticilerinin Atama ve Yer Değiştirmelerine İlişkin Yönetmelik
	Milli Eğitim Bakanlığı Öğretmenlerinin Atama ve Yer Değiştirme Yönetmeliği
Ödül, Disiplin	Devlet Memurları Kanunu
	6528 Sayılı Milli Eğitim Temel Kanunu İle Bazı Kanun ve Kanun Hükmünde Kararnamelerde Değişiklik Yapılmasına Dair Kanun
	Milli Eğitim Bakanlığı Personeline Başarı, Üstün Başarı ve Ödül Verilmesine Dair Yönerge
Milli Eğitim Bakanlığı Disiplin Amirleri Yönetmeliği	
Okul Yönetimi	1739 Sayılı Milli Eğitim Temel Kanunu
	Milli Eğitim Bakanlığı İlköğretim Kurumları Yönetmeliği
	Milli Eğitim Bakanlığı Okul Aile Birliği Yönetmeliği
	Milli Eğitim Bakanlığı Eğitim Bölgeleri ve Eğitim Kurulları Yönergesi
	MEB Yönetici ve Öğretmenlerin Ders ve Ek Ders Saatlerine İlişkin Karar
	Taşınır Mal Yönetmeliği
Eğitim-Öğretim	Anayasa
	1739 Sayılı Milli Eğitim Temel Kanunu
	222 Sayılı İlköğretim ve Eğitim Kanunu
	6287 Sayılı İlköğretim ve Eğitim Kanunu ile Bazı Kanunlarda Değişiklik Yapılmasına Dair Kanun
	Milli Eğitim Bakanlığı İlköğretim Kurumları Yönetmeliği
	Milli Eğitim Bakanlığı Eğitim Öğretim Çalışmalarının Planlı Yürütülmesine İlişkin Yönerge
	Milli Eğitim Bakanlığı Öğrenci Yetiştirme Kursları Yönergesi
	Milli Eğitim Bakanlığı Ders Kitapları ve Eğitim Araçları Yönetmeliği
	Milli Eğitim Bakanlığı Öğrencilerin Ders Dışı Eğitim ve Öğretim Faaliyetleri Hakkında Yönetmelik
Personel İşleri	Milli Eğitim Bakanlığı Personel İzin Yönergesi
	Devlet Memurları Tedavi ve Cenaze Giderleri Yönetmeliği
	Kamu Kurum ve Kuruluşlarında Çalışan Personelin Kılık Kıyafet Yönetmeliği
	Memurların Hastalık Raporlarını Verecek Hekim ve Sağlık Kurulları Hakkındaki Yönetmelik
	Milli Eğitim Bakanlığı Personeli Görevde Yükseltme ve Unvan Değişikliği Yönetmeliği
	Öğretmenlik Kariyer Basamaklarında Yükseltme Yönetmeliği
Mühür, Yazışma, Arşiv	Resmi Mühür Yönetmeliği
	Resmi Yazışmalarda Uygulanacak Usul ve Esaslar Hakkındaki Yönetmelik

İSMET İNÖNÜ İLK-ORTAOKULU 2015-2019 STRATEJİK PLANI

	Milli Eğitim Bakanlığı Evrak Yönergesi
	Milli Eğitim Bakanlığı Arşiv Hizmetleri Yönetmeliği
Rehberlik ve Sosyal Etkinlikler	Milli Eğitim Bakanlığı Rehberlik ve Psikolojik Danışma Hizmetleri Yönet.
	Okul Spor Kulüpleri Yönetmeliği
	Milli Eğitim Bakanlığı İlköğretim ve Ortaöğretim Sosyal Etkinlikler Yönetmeliği
Öğrenci İşleri	Milli Eğitim Bakanlığı İlköğretim Kurumları Yönetmeliği
	Milli Eğitim Bakanlığı Demokrasi Eğitimi ve Okul Meclisleri Yönergesi
	Okul Servis Araçları Hizmet Yönetmeliği
İsim ve Tanıtım	Milli Eğitim Bakanlığı Kurum Tanıtım Yönetmeliği
	Milli Eğitim Bakanlığına Bağlı Kurumlara Ait Açma, Kapatma ve Ad Verme Yönetmeliği
Sivil Savunma	Sabotajlara Karşı Koruma Yönetmeliği
	Binaların Yangından Korunması Hakkındaki Yönetmelik
	Daire ve Müesseseler İçin Sivil Savunma İşleri Kılavuzu

2.2 Faaliyet Alanları, Ürün/Hizmetler

İsmet İnönü İlk-ortaokulu Müdürlüğünün faaliyet alanları ve sunmuş olduğu hizmetler aşağıdaki başlıklarda toplanmıştır.

İsmet İnönü İlk-Ortaokulu Faaliyet Alanları

FAALİYET ALANI: EĞİTİM	FAALİYET ALANI: YÖNETİM İŞLERİ
Hizmet-1: Rehberlik Hizmetleri <ul style="list-style-type: none"> • Psikolojik Danışma • Sınıf İçi Rehberlik Hizmetleri • Meslek Tanıtımı ve Yönlendirme 	Hizmet-1: Öğrenci işleri hizmeti <ul style="list-style-type: none"> • Kayıt-Nakil işleri • Devam-devamsızlık • Sınıf geçme
Hizmet-2: Sosyal-Kültürel Etkinlikler <ul style="list-style-type: none"> • Halk oyunları • Koro • Satranç • Yarışmalar • Kültürel Geziler • Sergiler • Tiyatro • Kermes ve Şenlikler • Piknikler • Sosyal Kulüp ve Toplum Hizmeti Çalışmaları 	Hizmet-2: Öğretmen işleri hizmeti <ul style="list-style-type: none"> • Derece terfi • Hizmet içi eğitim • Özlük hakları • Sendikal Hizmetler
Hizmet-3: Spor Etkinlikleri <ul style="list-style-type: none"> • Futbol, • Voleybol • Basketbol 	Hizmet-3: Mali İşlemler <ul style="list-style-type: none"> • Okul Aile Birliği işleri • Bakım-onarın işlemleri • Taşınır Mal işlemleri
FAALİYET ALANI: ÖĞRETİM	FAALİYET ALANI: YETİŞKİN EĞİTİMİ VE VELİLERLE İLİŞKİLER
Hizmet-1: Öğretimin Planlanması <ul style="list-style-type: none"> • Planlar • Öğretmenler Kurulu • Zümre toplantıları 	Hizmet-1: Sağlık Hizmetleri <ul style="list-style-type: none"> • Ağız ve Diş Sağlığı Semineri • Ergenlik Semineri
Hizmet-2: Öğretimin Uygulanması <ul style="list-style-type: none"> • Sınıf içi uygulamalar • Gezi ve inceleme 	Hizmet-2: Kurslar <ul style="list-style-type: none"> • Okuma-Yazma kursları • Yetiştirme kursları

İSMET İNÖNÜ İLK-ORTAOKULU 2015-2019 STRATEJİK PLANI

<ul style="list-style-type: none">• Yetiştirme kursları• Kazanım değerlendirme	<ul style="list-style-type: none">• Okullar Hayat Olsun Projesi
Hizmet-3: Öğretimin Değerlendirilmesi <ul style="list-style-type: none">• Dönem içi değerlendirmeler• Ortak sınavlar	Hizmet-3: Velilerle İlgili Hizmetler <ul style="list-style-type: none">• Veli toplantıları• Veli iletişim hizmetleri• Okul-Aile Birliği faaliyetleri

İsmet İnönü İlk-Ortaokulu Ürün-Hizmet Listesi

Öğrenci kayıt, kabul ve devam işleri	Eğitim hizmetleri
Öğrenci başarısının değerlendirilmesi	Öğretim hizmetleri
Sınav işleri	Toplum hizmetleri
Sınıf geçme işleri	Kulüp çalışmaları
Öğrenim belgesi düzenleme işleri	Öğrenim Belgesi
Personel işleri	Sosyal, kültürel ve sportif etkinlikler
Öğrenci davranışlarının değerlendirilmesi	Burs hizmetleri
Öğrenci sağlığı ve güvenliği	Bilimsel araştırmalar
Okul çevre ilişkileri	Yaygın eğitim
Rehberlik	Mezunlar (Öğrenci)

Okulumuzda öğrencilerimizin kayıt, nakil, devam-devamsızlık, not, öğrenim belgesi düzenleme işlemleri e-okul yönetim bilgi sistemi üzerinden yapılmaktadır.

Öğretmenlerimizin özlük, derece-kademe, terfi, hizmet içi eğitim, maaş ve ek ders işlemleri mebbis ve kbs sistemleri üzerinden yapılmaktadır. Okulumuzun mali işlemleri ilgili yönetmeliklere uygun olarak yapılmaktadır.

Okulumuzun rehberlik anlayışı sadece öğrenci odaklı değildir. Öğretmenlerimiz öğrenci ve velilere yönelik seminerler düzenlemekte, çeşitli anket ve envanterler uygulamaktadır. Düzenli olarak veli görüşmeleri yapılmaktadır. Okulumuzda davranış problemi gözlemlenen sınıf ve öğrenciler güdülenerek olumlu davranış kazanmalarını sağlamak amaçlanmaktadır.

Okulumuz İl ve İlçe Milli Eğitim Müdürlüğümüz tarafından düzenlenen sosyal, kültürel ve sportif yarışmalara katılmaktadır. Okulumuzda öğrencilerimize yönelik olarak hafta içi ve hafta sonu ders dışı etkinlik çalışmaları yapılmaktadır.

2.4 Paydaş Analizi

İsmet İnönü İlk-Ortaokulu Stratejik Planlama Ekibi olarak planımızın hazırlanması aşamasında katılımcı bir yapı oluşturmak için ilgili tarafların görüşlerinin alınması ve plana dahil edilmesi gerekli görülmüş ve bu amaçla paydaş analizi çalışması yapılmıştır. Ekibimiz tarafından iç ve dış paydaşlar belirlenmiş, bunların önceliklerinin tespiti yapılmıştır.

Paydaş görüş ve beklentileri SWOT (GZFT) Analizi Formu, Çalışan Memnuniyeti Anketi, Öğrenci Memnuniyeti Anketi, Veli Anketi Formu kullanılmaktadır. Aynı zamanda öğretmenler kurulu toplantıları, Zümre toplantıları gibi toplantılarla görüş ve beklentiler tutanakla tespit edilmekte Okulumuz bünyesinde değerlendirilmektedir.

Paydaş Analizi ve Sınıflamasında Kullanılan Kavramlara İlişkin Açıklamalar:

Paydaş: Kurumun gerçekleştirdiği faaliyetlerden etkilenen taraflardır. Paydaşlar şu başlıklarda ele alınmaktadır.

Lider: Kurumda herhangi bir kademede görev alan çalışanlar içerisinde liderlik özellikleri olan kişilerdir.

Çalışan: Kurum çalışanlarıdır.

Müşteri: Ürün, hizmet veya süreçten etkilenen veya satın alıp kullanan herkeştir. İki çeşit müşteri vardır. Dış müşteriler; hizmet veren kuruma mensup olmayan, ancak ürün/hizmetten yararlanan veya ondan etkilenenlerdir. İç müşteriler; kurumda çalışanlardır.

Temel Ortak: Kurumun faaliyetlerini gerçekleştirmek üzere kendi seçimine bağlı olmaksızın zorunlu olarak kurulmuş olan ortaklıklardır.(yapısal bağlılık gibi)

Stratejik Ortak: Kurumun faaliyetlerini gerçekleştirmek üzere kendi seçimi üzerine kurduğu ortaklıklardır.

Tedarikçi: Kurumun faaliyetlerini gerçekleştiren ihtiyaç duyduğu kaynakları temin eden kurum/kuruluşlardır.

Ürün/Hizmet: Herhangi bir hizmet/üretim sürecinin çıktısıdır.

A) İÇ PAYDAŞLAR:

1. Öğretmenler: Hizmeti veren personellerdir.
2. Öğrenciler: Hizmetin sunulduğu paydaşlardır.
3. Okul Aile Birliği: Okulun tedarikçisi konumunda olup, okulun lojistik yönden destekçisi ve işleticisi görevi vardır.
5. Destek Personeli: Görevli personeldir.
6. Rehberlik Servisi.

B) DIŞ PAYDAŞLAR

Temel Ortaklar:

1. İlçe Milli Eğitim Müdürlüğü.
2. Karaçoban Kaymakamlığı.
3. İlçe Emniyet Müdürlüğü
4. İl Milli Eğitim Müdürlüğü.
5. Valilik.
6. RAM
7. Eğitim bölgesi okulları

Stratejik Ortaklar:

1. Karaçoban Belediyesi
2. Sağlık Grup Başkanlığı
3. Karaçoban Devlet Hastanesi
4. Karaçoban Lisesi
5. İlköğretim Kurumları
6. Bağlar Mahallesi Muhtarlığı
7. Nüfus Müdürlüğü
- 8 İlçe Tarım Müdürlüğü
9. Halk Eğitim Merkezi Müdürlüğü
10. Medya: Eğitimin niteliğinin artırılmasında işbirliği kaçınılmaz ve lüzumlu olan stratejik bir dış paydaştır.
11. Hayırseverler, eğitime katkıda bulunan esnaflar.

Tedarikçiler:

1. Okul Aile Birliği
2. Hayırsever bağışları
3. İlçe Milli Eğitim Müdürlüğü.

C) YARARLANICILAR

1. Öğrenciler
2. Öğretmenler
3. Veliler

İSMET İNÖNÜ İLK-ORTAOKULU 2015-2019 STRATEJİK PLANI

İSMET İNÖNÜ İLK-ORTAOKULU PAYDAŞ ANALİZİ (TABLO-3)								
PAYDAŞIN ADI	PAYDAŞ TÜRÜ	NEDEN PAYDAŞ	HEDEF KİTLE / YARARLANICI	TEMEL ORTAK	STRATEJİK ORTAK	ÇALIŞAN	TEDARİKÇİ	Önem derecesi
								1. Önemli 2. Önemli
Milli Eğitim Bakanlığı	Dış Paydaş	MEB politika üretir, genel bütçe merkezden gelir, Hesap verilen mercidir.		√			√	1
Valilik ve Kaymakamlık	Dış Paydaş	Kurumumuzun üstü konumunda olup, hesap verilecek mercidir.		√				1
İl ve İlçe Milli Eğitim Müdürlüğü	Dış Paydaş	Müdürlüğüne bağlı okul ve kurumları belli bir plan dâhilinde yönetmek ve denetlemek, inceleme ve soruşturma işlerini yürütmek.	√	√				1
Okullar	Dış Paydaş	İlk ve Ortaokullar tedarikçi konumundadır. Ortaöğretimler stratejik ortağımızdır.	√	√	√		√	1
Yönetici ve Öğretmenler	İç Paydaş	Hizmet veren personeldir.	√	√	√	√		1
Özel Öğretim Kurumları	Dış Paydaş	Eğitim öğretim hizmetlerinde tamamlayıcı unsurdur.	√		√			2
Öğrenciler	İç Paydaş	Hizmetin sunulduğu paydaşlardır. İç ve dış paydaş kabul edilebileceği gibi iç paydaş görülmesi daha uygundur.	√	√	√			1
Okul Aile Birlikleri	İç Paydaş	Okulun eğitim öğretim ortamları ve imkânlarının zenginleştirilmesi için çalışır.		√	√	√	√	1
Memur ve Hizmetliler	İç Paydaş	Görevli personeldir.		√	√	√		1
Belediye	Dış Paydaş	Çevre düzenlemesi altyapıyı hazırlar.	√		√		√	2
İlçe Toplum Sağlığı Merkezi	Dış Paydaş	Sağlık taramaları yapar ve koruyucu sağlık önlemleri alır.		√				2
Meslek odaları	Dış Paydaş	Yaygın ve mesleki eğitim hizmetlerini yapar.			√			2
Sendikalar	Dış Paydaş	Personel örgütlenmesi yapar.			√	√		2
Vakıflar	Dış Paydaş	Okul öncesi ve yaygın eğitim çalışmalarında destek sunar.			√			2
Muhtarlıklar	Dış Paydaş	Halk ile iletişimi gerçekleştirir.	√		√		√	2
Tarım İlçe Müdürlüğü	Dış Paydaş	Yaygın eğitime yönelik çalışmalar yapar.	√		√			2
Sivil Savunma İl Müdürlüğü	Dış Paydaş	Sivil savunma hizmetleri yürütür.			√			2
Türk Telekom İl Müdürlüğü	Dış Paydaş	Haberleşme ve iletişim eksikliklerini giderir.			√		√	2
Medya	Dış Paydaş	Yazılı, sözlü ve görsel yayın yapar.	√		√			2

İSMET İNÖNÜ İLK-ORTAOKULU 2015-2019 STRATEJİK PLANI

İSMET İNÖNÜ İLK-ORTAOKULU PAYDAŞ LİSTESİ(TABLO-4)								
Paydaşlar	Kurum İçi-Dışı		Paydaş Türü					
	İç Paydaş	Dış Paydaş	Lider	Çalışanlar	Hedef Kitle	Temel Ortak	Stratejik Ortak	Tedarikçi
Yöneticilerimiz	√		√	√				
Öğretmen	√		√	√				
Öğrenci	√				√			
Veli	√				√		0	0
Okul Aile Birliği	√				√	√	√	
Memur ve Hizmetliler	√			√				
Resmi Okullarımız / Kurumlarımız		√				√		
Özel - Okullarımız / Kurumlarımız		√				√		
Bakanlık Merkez Teşkilatı		√				√		
Erzurum Valiliği		√				√		
Erzurum Büyükşehir Belediye Başkanlığı		√					√	
Erzurum Cumhuriyet Başsavcılığı		√					√	
Bölge İdare Mahkemesi Başkanlığı		√					√	
İl Kuvvet Komutanlıkları		√					0	
İl Emniyet Müdürlüğü		√					0	
İlçe Emniyet Müdürlüğü		√					0	
Semt Karakolu		√				√	√	
Karaçoban Kaymakamlığı		√				√	√	
Karaçoban İlçe Milli Eğitim Müdürlüğü		√				√		
Karaçoban Belediye Başkanlığı		√					√	√
Karaçoban Mal Müdürlüğü		√					√	
Üniversiteler		√			0		√	0
YURT-KUR Erzurum Bölge Müdürlüğü		√			0			
Başbakanlık Sosyal Esirgeme Kurumu İl Müdürlüğü		√			0		√	0
Ulusal Ajans		√					√	√
Medya		√					0	
Eğitim Sendikaları		√					0	
Türkiye İstatistik Kurumu Bölge Müdürlüğü		√					0	0
Bayındırlık ve İskân İl Müdürlüğü		√					0	
İl Sağlık Müdürlüğü		√					0	0
İlçe Toplum Sağlığı Merkezi		√					√	
Semt Kliniği		√					√	
Tarım İl Müdürlüğü		√					0	0
İl Kültür ve Turizm Müdürlüğü		√					√	
Çevre ve Orman İl Müdürlüğü		√					0	
Türk Telekom Erzurum Bölge Müdürlüğü		√						√
Devlet Tiyatrosu Müdürlüğü		√					0	
Meteoroloji Bölge Müdürlüğü		√					0	
Sivil Toplum Kuruluşları (Vakıf - Dernek)		√					0	0
Kantin İşleticileri		√					√	√
Servis İşleticileri		√					√	√
Özel Sektör		√			0		0	0
O: Bazı Paydaşlar, bir kısmı ile ilişki vardır.								
V: Paydaşların tamamı								

Önceliklendirilen paydaşlar bu aşamada kapsamlı olarak değerlendirilir. Paydaşlar değerlendirilirken cevap aranabilecek sorular şunlardır:

Paydaş, Okulun hangi faaliyeti/hizmeti ile ilgilidir?

İSMET İNÖNÜ İLK-ORTAOKULU

2015-2019 STRATEJİK PLANI

Paydaşın Okulun beklentileri nelerdir?

Paydaş, Okulun faaliyetlerini/hizmetlerini ne şekilde etkilemektedir?(olumlu-olumsuz)

Paydaşın Okulun etkileme gücü nedir?

Paydaş, Okulun faaliyetlerinden/hizmetlerinden ne şekilde etkilenmektedir? (olumlu-olumsuz)

Paydaş analizi kapsamında, Okulun sunduğu ürün/hizmetlerle bunlardan yararlananlar ilişkilendirilir.

Böylece, hangi ürün/hizmetlerden kimlerin yararlandığı açık bir biçimde ortaya konulur.

Ürün/Hizmet Tablosu, yararlanıcıların ilgili olduğu ürün/hizmetleri bir arada görebilmek ve her bir ürün/hizmetin hangi yararlanıcıları ilgilendirdiğini görselleştirebilmek için faydalı bir araçtır

Yararlanıcı-Ürün/Hizmet Matrisi (TABLO-5)

Ürün/Hizmet	Personel işleri	Rehberlik ve Yönlendirme	Öğrenci başarısının değerlendirilmesi	Öğrenci kayıt, kabul ve devam işleri	Öğrencilere Ücretsiz Ders Kitabı Dağıtımı	Sınav işleri	Sınıf geçme işleri	Öğrenim belgesi	Sporif Faaliyetler	Sosyal ve Kültürel Faaliyetler	Öğrenci davranışlarının değerlendirilmesi	Öğrenci sağlığı ve güvenliği	Mezunlar (Öğrenci)	Öğrenci Servisleri	Eğitim-Öğretimi ve Yönetimi Geliştirme Çalışmaları	Fiziki Nitelik Geliştirme Çalışmaları	Staj işleri	Okul çevre ilişkileri
Milli Eğitim Bakanlığı	√	√	√	√	√	√									√	√	√	
Erzurum Valiliği	√														√	√		√
Erzurum İl Milli Eğitim Müdürlüğü	√	√		√	√	√			√	√		√			√	√	√	
Karaçoban Kaymakamlığı	√				√					√					√	√		
Karaçoban İlçe Milli Eğitim Müdürlüğü	√	√	√	√	√	√	√	√	√	√	√	√	√	√	√	√	√	√
Okullar /Kurumlar		√							√	√					√	√	√	√
Özel Öğretim Kurumları		√	√			√			√	√								
Yöneticilerimiz	√	√	√	√	√	√	√	√	√	√	√	√	√	√	√	√		√
Öğretmenler	√	√	√		√	√	√		√	√	√	√	√	√	√			√
Öğrenciler		√			√	√			√	√		√	√	√				√
Okul aile birlikleri																		√
Memur ve Hizmetli	√																	√
Belediye									√	√								√
İlçe Sağlık Müdürlüğü												√						
Meslek odaları		√											√					
Eğitim Sendikaları	√														√			√
Vakıflar																		√
Muhtarlıklar																		√
Tarım İlçe Müdürlüğü												√						√
Sivil Savunma İl Müdürlüğü												√						√
Türk Telekom İlçe Müdürlüğü																		√
Medya		√													√	√		√

İSMET İNÖNÜ İLK-ORTAOKULU

2015-2019 STRATEJİK PLANI

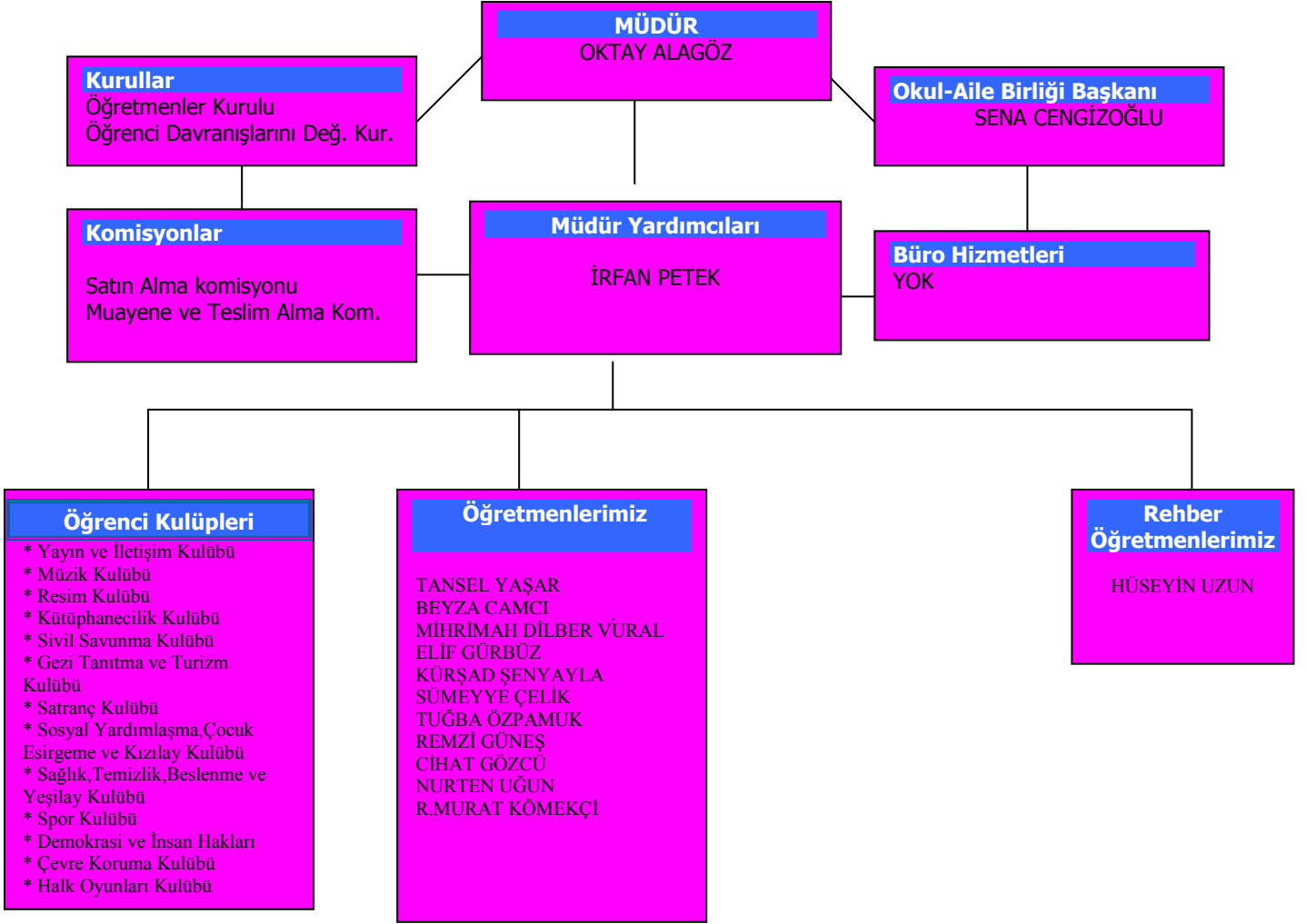
Paydaşların değerlendirmesi: Paydaş önem/etki matrisinde güçlü ise birlikte çalış, zayıf ve önemli ise taleplerini önemse ve gözet, çalışmalarına dâhil et. Güçlü ve önemsiz ise faaliyetlerini bilgilendir. Eğer zayıf ve önemsiz ise kurumlarını faaliyetlerini izle.

PAYDAŞ ÖNEM ETKİ MATRİSİ (TABLO-6)				
PAYDAŞIN ADI	Önem		Etki	
	Önemli	Önemsiz	Güçlü	Zayıf
Milli Eğitim Bakanlığı	√		Birlikte çalış	
Kaymakamlık	√		Birlikte çalış	
İlçe Milli Eğitim Müdürlükleri	√		Birlikte çalış	
Okullar		√		İzle
Yöneticiler	√		Çalışmalara dâhil et	
Öğretmenler	√		Çalışmalara dâhil et	
Öğrenciler	√		Çalışmalara dâhil et	
Özel Öğretim Kurumları		√		İzle
Okul Aile Birlikleri	√		Çalışmalara dâhil et	
Memur ve Hizmetliler	√		Çalışmalara dâhil et	
Belediye		√	Bilgilendir	
İlçe Sağlık Müdürlüğü		√		İzle
Meslek odaları		√	Bilgilendir	
Sendikalar		√		İzle
Vakıflar		√		İzle
Muhtarlıklar		√		İzle
Tarım İlçe Müdürlüğü		√		İzle
Sivil Savunma İl Müdürlüğü		√		İzle
Türk Telekom İlçe Müdürlüğü		√		İzle

İSMET İNÖNÜ İLK-ORTAOKULU

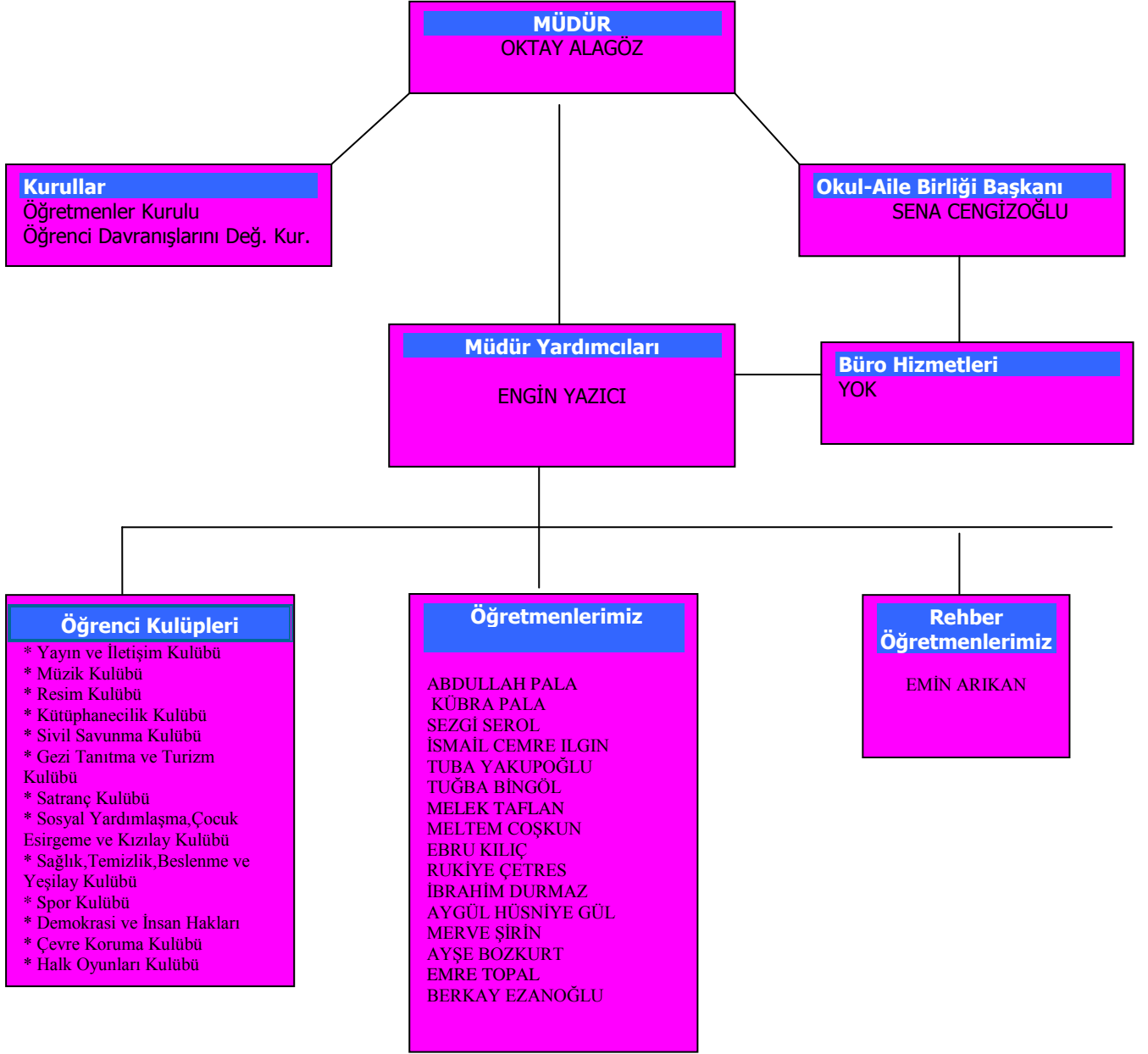
2015-2019 STRATEJİK PLANI

İlkokul Mevcut Örgüt Yapısı:



İSMET İNÖNÜ İLK-ORTAOKULU 2015-2019 STRATEJİK PLANI

Ortaokul Mevcut Örgüt Yapısı:



İSMET İNÖNÜ İLK-ORTAOKULU

2015-2019 STRATEJİK PLANI

Okulda Oluşturulan Birimler (TABLO-7)

Görevler	Görevle İlgili bölüm, birim, kurul/komisyon	Görevle İlgili işbirliği(paydaşlar)	Hedef Kitle
Okul ve aile iş birliğini sağlamak, okula maddi kaynak oluşturmak	Okul Aile Birliği	Okul yönetimi, öğretmen ve diğer çalışanlar	Öğrenci
Eğitim-öğretimin planlanması ve yönetim ile ilgili en üst karar alma organı	Öğretmenler Kurulu	Okul Yönetimi, Öğretmenler	Öğrenci
Öğrenci sosyal ve kişilik hizmetlerinin planlanması ve geliştirilmesi	Psikolojik Danışma ve Rehberlik Hizmetleri Yürütme Komisyonu	Rehberlik Servisi, Sınıf Rehber Öğretmenleri, Okul Yönetimi	Öğrenci
Öğrenci davranışlarının değerlendirilmesinin yapılması, gerekli yaptırım ve ödüllendirme işlemlerinin yapılması.	Öğrenci Davranışları Değerlendirme Kurulu	Okul Yönetimi, Rehberlik Servisi, Sınıf Rehber Öğretmenleri	Öğrenci
Sosyal etkinliklerin planlanması ve uygulanması	Sosyal Etkinlikler Kurulu	Okul Yönetimi, Okul Aile Birliği	Öğrenci
Paylaşımçı ve iş birliğine dayalı yönetim anlayışıyla eğitim-öğretimin niteliğini ve öğrenci başarısını artırmak, okulun fizikî ve insan kaynaklarını geliştirmek, öğrenci merkezli eğitim yapmak, eğitimde planlı ve sürekli gelişim sağlamak	Okul Gelişim Yönetim Ekibi	Okul Yönetimi, Öğretmenler, Veliler	Öğrenci

2.5.2. İnsan Kaynakları

Okul yöneticilerimiz, insan kaynaklarına ilişkin politika, strateji ve planların oluşturulması ve bu sürece çalışanların katılımlarını onlar da içindeyken oluşturulan misyon ve vizyonun birer planlayıcısı olduklarını hissettirerek, olayların içerisinde yer almalarını sağlayarak, bilgi ve düşüncelerine saygı göstererek, dinleyerek, önemseyerek, bize ait olma kavramını sürekli empoze ederek sağlarlar. Çalışanların, mevcut ve gelecekteki yeterlilik gereksinimlerinin uygun hale getirilmesi amacıyla eğitim ve geliştirme planlarını, tarafsız güvenilir ve herhangi bir baskı olmaması amacıyla gizli (isimsiz) olarak yapılan geri bildirimli anketler kullanırlar.

Okulumuzun insan kaynakları yönetime ilişkin temel politika ve stratejileri Milli Eğitim Bakanlığının politika ve stratejisine uyumlu olarak “çalışanların yönetimi süreci” kapsamında yürütülmektedir. İnsan kaynaklarına ilişkin politika ve stratejiler okulumuzun kilit süreçleri ile uyum içerisinde. Okulumuzun kilit süreçleri Okul Gelişim Yönetim Ekibinde “eğitim-öğretim süreci”, ”okul-veli ve öğrenci işbirliği süreci” olarak belirlenmiştir.

Okulumuzda işe alma, işten çıkarma ve ücretlendirme ile ilgili konular Milli Eğitim Bakanlığı kanun ve yönetmeliklerine uygun olarak yapılmaktadır. Bunun dışında destek

personel alımı, mesleki yetkinlikleri ve yapılan işin niteliğine uygunluğu dikkate alınarak, belirtilen yasa ve yönetmelikleri kapsayan şartlarda okul idaresi ve Okul Aile Birliği tarafından yapılmaktadır.

Kanun ve yönetmeliklerde belirtilen ders saati sayısına ve norm kadro esasına göre insan kaynakları planlaması yapılmaktadır.

Çalışanın işten ayrılması (emekli olma, yer değiştirme) durumunda, yerine atama Milli Eğitim Bakanlığı prosedürleri doğrultusunda yapılmaktadır. Çalışanların kısa süreli (rapor, izin vb.) ayrılmaları durumunda ise dersin boş geçmemesi için gerekli planlama yapılmaktadır. Yönetici veya dersi boş olan öğretmenler derslere girmektedir.

Okulumuzda her yıl bireysel, yetenek, bilgi ve beceri derslerinde ders sayısına göre ihtiyaç planlaması yapılarak ücretli öğretmen çalıştırılmaktadır.

İş dağılımı yapılmadan önce çalışanların (yazılı veya sözel olarak) istekleri göz önüne alınarak ders planlamaları ve nöbet uygulamaları yapılmaktadır. Çeşitli görevlendirilmelerde ve görev dağılımında çalışanların uzmanlık alanları ve yetkinlikleri esas alınmaktadır.

Çalışanların bilgi birikimi ve yeteneklerini artırmak, performans gelişimlerini sağlamak amacıyla hizmet içi eğitimler planlanmakta ve uygulanmaktadır.

İnsan kaynaklarına ilişkin politika ve stratejiler belirlenirken çalışanlar bu sürece dâhil edilmekte ve bu stratejiler her yıl Okul Gelişim Yönetim Ekibi tarafından güncellenmektedir.

Kaliteli ve çağdaş eğitim politikamızın amacı evrensel düşüncelere sahip, yaratıcı, demokratik, insan haklarına saygılı, yeniliklere açık, katılımcı ve çağdaş bireyler yetiştirmektir.

Okul yöneticilerimiz, ilgili mevzuat ve kuruma özgü uygulamalar dâhilinde ödül sürecinin gerçekleştirilmesine ve geliştirilmesine; doğru zamanlama, tutarlılık, demokratik ve etik kurallar çerçevesinde katkıda bulunurlar.

Çalışanların performanslarının değerlendirilmesi için maarif müfettişleri tarafından rehberlik ve denetimler yapılmakta, yapılan denetimler denetim raporlarıyla değerlendirilmektedir. Çalışanların daha iyi performans göstermelerini sağlamak için performans değerlendirme ve geliştirme sistemi oluşturulmuştur. Bu sistemle çalışanların yetkinlik bazı değerlendirilmesi yapılmakta, kuvvetli yönleri ve iyileştirmeye açık yönleri belirlenerek çalışanlarla birebir paylaşılması sağlanmaktadır.

Çalışanları öğrenci ve liderler değerlendirmektedir. Performans değerlendirme sistemi sonucunda sözlü ve yazılı tanıma yapılarak çalışanın motivasyonu sağlanmaktadır.

Okul yöneticilerimiz, iyileştirme çalışmalarına birey ve ekip düzeyinde katılımı doğru görevlendirmelerle, doğru süreç tanımlamalarıyla, gönüllük esasını kullanarak davet ederler.

Okul yöneticilerimiz, çalışanların ekip halinde çalışmalarının etkili halde gerçekleşmesini, özverili, uyumlu ekipler oluşturarak, onlara her konuda yardımcı ve önder olarak, okulun imkânlarını sunarak, çalışanları yüreklendirip zamanında ödüllendirerek sağlamaktadırlar.

Okulumuzda iyileştirme çalışmalarına katılım, takım ruhuna sahip olma ilkemiz de göz önüne alınarak değişmeye ve gelişmeye açık olma ilkemizden yola çıkarak gönüllülük ve yetkilendirme yapılarak sağlanmaktadır.

Okulumuz çalışanlarının grup dayanışmasını sağlamak için yılda bir kez piknik, en az bir kere çalışanların katılımıyla yemekler düzenlenmektedir. Ayrıca, özel çalışma proje toplantılarında kahvaltı ve yemek organizasyonları yapılmaktadır.

Okul yöneticilerimiz, bireysel ve ekip düzeyinde, okulun bütününde öğrenme olanaklarını, okulun tüm araç ve gereçlerini kullanıma sokarak, zaman vererek, öğrenme olanaklarını oluşturmakta, katılımın davet yoluyla sağlanmasını, istekleri karşılayıp çalışmayı istekli ve özenli hale getirmektedir.

Ekip düzeyinde ise ekibin yanında yer alarak onların kendi içlerinde misyon ve vizyon yaratmasını sağlayıp, yapılan işleri önemli ve önemsiz olarak ayırmadan saygı, sevgi ve güven ortamı yaratarak, öğrenme olanaklarını oluşturmakta ve katılımları özendirilmektedirler.

Okul yöneticilerimizin öncülüğünde belirlenen, birey ve ekip düzeyindeki hedefler, tüm birey ve ekiplerin ortak birer yansıması olarak ortaya çıktığından kurumun hedefleri ile uyumlu olmaktan öteye birbirini destekler nitelik taşımaktadır. .

Çalışanların performans göstermeleri için geri bildirimler olarak ve işin yakın takipçisi olarak, gözlemlerini de öz değerlendirmelerine ekleyerek belirleyip işin içinde yer alırlar. Çalışanların performansının her adımını takip ederler, benimserler, imkanlarını gerektiğinde zorlayarak isteklerini karşılayarak yardımcı olurlar.

Okulumuzda eğitim-öğretim kalitesi yüksek, kendi alanlarında yetkin öğretmen kadrosu bulunmaktadır. Çalışanlar Milli Eğitim Bakanlığı mevzuatındaki değişikliklere göre bilgilendirilmekte, öğretmenlere yapılan anketlerde ihtiyaç duyulan konularla ilgili programlar Milli Eğitim Müdürlüğü ile işbirliğine gidilip hizmet içi eğitim planları yapılmaktadır. Misyon ve vizyonumuzdaki değerlere ulaşmak için çağdaş eğitim anlayışı ve çağdaş eğitim kalitesinde eğitim yapabilmek amacıyla çalışanlara kurumumuz örgüt kültürüne uygun, hizmet içi eğitimleri verilmektedir. Öğretmenlerimizin bireysel düzeyde ilgi ve yetenekleri doğrultusunda ders dışı etkinlikler, sosyal kulüpler, ders dağıtım çizelgeleri planlanmaktadır. Ekip düzeyinde ise örgüt kültürünü yansıtmak, bireysel farklılıklara önem vermek ve takım ruhuna sahip olmak ilkelerimizle hareket eden, birbirleri ile işbirliğine açık öğretmenlerimiz tarafından öğrenme olanakları oluşturulmakta ve katılıma özendirilmektedir.

Öğrenme faaliyetlerine ilişkin bilgiler çeşitli ortamlardan elde edilmektedir. Çalışanların kendilerini geliştirmeleri amacıyla öğrenme faaliyetleri desteklenmekte ve seminer, toplantı, eğitim vb. katılmaları sağlanmaktadır.

Okul yöneticilerimiz, çalışanların katılımını (örneğin okul içi seminer, konferans ve törenler düzenlenerek özendirilmesi) performanslarını doğru değerlendirerek, çalışanların başarılarını paylaşarak, onların kendilerini ortaya koymaları için olanak yaratarak, kendilerini tanıtırma süreçlerinde önderlik ederek, çalışanların katılımını özenli hale getirmekte ve desteklemektedir.

Yöneticilerimiz, insan kaynaklarına ilişkin, politika, strateji ve planların oluşturulmasını ve bu sürece çalışanların katılımını, öncelikle çalışanlarını tanımayla başlayan süreçte, onların yeterliliklerini göz önüne alarak, doğru görevlendirmeler de bulunarak ödül mekanizmasını sağlarlar. Okulumuzda çalışanların ekip çalışmalarını özendirmek amacıyla eğitim verilmekte özellikle yeni oluşturulan performans değerlendirme sisteminde iyileştirme çalışmalarına katılım, ekip sorumluluğu üstlenme yetkinlik olarak alınmıştır. Bununla birlikte okulumuzda sosyal kulüple, Okul Gelişim Yönetim Ekibi, kurul, komisyon, kriter ekipleri ve komiteler ekip çalışmalarına örnek olarak verilebilir. Okul yöneticilerimiz, iletişim gereksinimlerini anket, soru-cevap, birebir görüşme yöntemi ile saptarlar. Bu çerçevede iletişim politikalarını oluştururlar. Oluşan politika doğrultusunda teknolojiyi yakın takip edip, bu teknolojiyi okula getirerek kullanırlar. Yukarıdan aşağıya, aşağıdan yukarıya ve yatay iletişim kanallarını düzenledikleri etkinliklerle oluştururlar. (özel toplantılar, seminerler, piknik v.b.). Bu kanalların sürekli açık olup olmadığını denetleyerek, doğru zamanda doğru müdahalelerde bulunarak, okulun hedeflerini gerçekleştirmek amacıyla kullanırlar.

Okul yöneticilerimiz, çalışanların görevleri ile ilgili kararları, duyduğu güvenle tam yetkilendirip, bu kararların içinde olarak cesaret vermektedirler.

Okul yöneticilerimiz okul içindeki dağılımında ilgili mevzuatlara dayanarak demokratik, laik, yenilikçi, çağdaş, özveri ilkelerini uygular. Okulun misyon ve vizyonuna uygun öncü kurumlardan biri olması için maddi, manevi her türlü katkıyı sağlar.

Yöneticilerimiz, çalışanların kararlara katılımını, yenilikçi ve yaratıcı girişimleri çalışanların fikirlerine saygı duyarak, ön yargısız, dinleyerek doğru ve özel zaman yaratarak onları cesaretlendirmekte ve bunları desteklemektedirler.

Yöneticilerimiz, kariyer geliştirme sürecini çalışanların yetenekleri doğrultusunda görev vererek, istekli hale getirerek, özenti sağlayarak verimli olunabilecek, doğru zamanda doğru kararları alabilecek, öğrenciyi istenilen sürekli gelişme ile Atatürk'ün izinde başarılı saygılı ve öz değerlerini önemseyen, koruyan yeni nesil yetiştirmek üzerine tasarlar.

İSMET İNÖNÜ İLK-ORTAOKULU
2015-2019 STRATEJİK PLANI

Okul yöneticilerimiz, sosyal, kültürel ve sportif faaliyetleri çalışanları iyi organize ederek öğrencilere bu tip etkinliklerin sağlayacağı bedensel ve ruhsal yararları doğru anlatarak özendirilmekte. sosyal ve kültürel tüm faaliyetlerinde tam katılımı esas almaktadır. Bu çerçevede okul içinde yazılı ve sözlü güncel duyurularla en üst makamların da katılımını sağlayarak, faaliyetlere önem vererek, takdir ederek, ödüllendirerek desteklemektedir. Okulumuz insan kaynaklarına ait bilgiler aşağıya çıkarılmıştır.

2014 Yılı Kurumdaki Mevcut Yönetici Sayısı (TABLO-8)

Sıra No	Görevi	Erkek	Kadın	Toplam
1	Müdür	1	0	1
2	Müdür Yardımcısı	2	1	3

Kurum Yöneticilerinin Eğitim Durumu (TABLO-9)

Eğitim Düzeyi	2014 Yılı İtibari İle	
	Kişi Sayısı	%
Lisans	3	100

Kurum Yöneticilerinin Yaş İtibari ile dağılımı (TABLO-10)

Yaş Düzeyleri	2014 Yılı İtibari İle	
	Kişi Sayısı	%
21-30	1	100
31-40	2	100

İdari Personelin Hizmet Süresine İlişkin Bilgiler (TABLO-11)

Hizmet Süresi	2014 Yılı İtibari İle	
	Kişi Sayısı	%
1-15 yıl	3	100
16+ yıl	0	0

Yönetici ve Öğretmen Norm Bilgileri (TABLO-12)

OKULUN MEVCUT İDARECİ / ÖĞRETMEN DURUMU VE İHTİYAÇLAR			
UNVAN/BRANŞ	NORM	MEVCUT	İHTİYAÇ
MÜDÜR	1	1	0
MÜDÜR YARDIMCISI	3	2	0
SINIF ÖĞRETMENİ	9	9	0
YAB.DİL.(İNGİLİZCE)	2	2	0
ANASINIFI ÖĞRETMENİ	1	1	0
REHBER ÖĞRETMEN	2	2	0
ÖZEL EĞİTİM	0	0	0

İSMET İNÖNÜ İLK-ORTAOKULU
2015-2019 STRATEJİK PLANI

Personel Eğitim Durumu (TABLO-13)

İDARECİ/ÖĞRETMEN EĞİTİM DURUMU						
	ÖNLİSANS	LİSANS	Y.LİSANS	DOKTORA	UZMAN	BAŞÖĞRETMEN
İDARECİ		3				
ÖĞRETMEN		27				

Öğretmenlerin Hizmet Süresine İlişkin Bilgiler (TABLO-14)

İDARECİ/ÖĞRETMEN HİZMET DURUMU						
	0-5 YIL	6-10 YIL	11-15 YIL	16-20 YIL	21-25 YIL	25+
İDARECİ	3	0	1			
ÖĞRETMEN	27					

2014 Yılı Kurumdaki Mevcut Hizmetli/Memur Sayısı (TABLO-15)

Sıra No	Görevi	Erkek	Kadın	Eğitim Durumu	Hizmet Yılı	Toplam
1	Memur	0	0	0	0	0
2	Hizmetli	0	0	0	0	0
3	İşkur Sözleşmeli İşçi	0	0	0	0	0
4	Sigortalı İşçi	0	0	-	0	0

Çalışanların Görev Dağılımı (TABLO-16)

S. NO	ÜNVAN	GÖREVLERİ
1	Okul Müdürü	<ol style="list-style-type: none"> Ders okutur. Kanun, tüzük, yönetmelik, yönerge, program ve emirlere uygun olarak görevlerini yürütmeye, Okulu düzene koyar. Denetler. Okulun amaçlarına uygun olarak yönetilmesinden, değerlendirilmesinden ve geliştirmesinden sorumludur. Okul müdürü, görev tanımında belirtilen diğer görevleri de yapar.
2	Müdür Yardımcıları	<ol style="list-style-type: none"> Ders okutur. Okulun her türlü eğitim-öğretim, yönetim, öğrenci, personel, tahakkuk, ayniyat, yazışma, sosyal etkinlikler, yatılılık, bursluluk, güvenlik, beslenme, bakım, nöbet, koruma, temizlik, düzen, halkla ilişkiler gibi işleriyle ilgili olarak okul müdürü tarafından verilen görevleri yapar Müdür yardımcıları, görev tanımında belirtilen diğer görevleri de yapar.
3	Öğretmenler	<ol style="list-style-type: none"> Dersler ilkokullarda sınıf, ortaokul ve imam hatip ortaokulunda alan öğretmenleri tarafından okutulur. Öğretmenler, kendilerine verilen sınıfın veya şubenin derslerini, programda belirtilen esaslara göre plânlamak, okutmak, bunlarla ilgili uygulama ve deneyleri yapmak, ders dışında okulun eğitim-öğretim ve yönetim işlerine etkin bir biçimde katılmak ve bu konularda kanun, yönetmelik ve emirlerde belirtilen görevleri yerine getirmekle yükümlüdürler.

İSMET İNÖNÜ İLK-ORTAOKULU 2015-2019 STRATEJİK PLANI

		<ol style="list-style-type: none">İlkokullarda Sınıf öğretmenleri, okuttukları sınıfı bir üst sınıfta da okuturlar.İlkokullarda yabancı dil dersi ile din kültürü ve ahlak bilgisi dersinin alan öğretmenince okutulması esastır.Derslerini alan öğretmeni okutan sınıf öğretmeni, bu ders saatlerinde yönetimce verilen eğitim-öğretim görevlerini yapar.Okul müdürlüğünce düzenlenen nöbet çizelgesine göre kendi devresinde nöbet tutmaları sağlanır.Resmî Gazete, Tebliğler Dergisi, genelge ve duyurulardan elektronik ortamda yayımlananları Bakanlığın web sayfasından takip eder.Elektronik ortamda yayımlanmayanları ise okur, ilgili yeri imzalar ve uygularlar.Öğretmenler dersleri ile ilgili araç-gereç, laboratuvar ve işliklerdeki eşyayı, okul kütüphanesindeki kitapları korur ve iyi kullanılmasını sağlarlar.
4	Yardımcı hizmetler personeli	<ol style="list-style-type: none">Yardımcı hizmetler sınıfı personeli, okul yönetimince yapılacak plânlama ve iş bölümüne göre her türlü yazı ve dosyayı dağıtır ve toplar.Başvuru sahiplerini karşılar ve yol gösterir, hizmet yerlerini temizler.Okula getirilen ve çıkarılan her türlü araç-gereç ve malzeme ile eşyayı taşıma ve yerleştirme işlerini yapmakla yükümlüdürler.Bu görevlerini yaparken okul yöneticilerine ve nöbetçi öğretmene karşı sorumludurlar.
5	Kaloriferci	<ol style="list-style-type: none">Kaloriferci, kalorifer dairesi ve tesisleri ile ilgili hizmetleri yapar.Kaloriferin kullanılmadığı zamanlarda okul yönetimince verilecek işleri yapar.Kaloriferci, okul müdürüne, müdür yardımcısına ve nöbetçi öğretmene karşı sorumludur.Müdürün vereceği hizmete yönelik diğer görevleri de yapar.

İSMET İNÖNÜ İLK-ORTAOKULU
2015-2019 STRATEJİK PLANI

Okul Rehberlik Hizmetleri (TABLO-17)

Mevcut Kapasite				Mevcut Kapasite Kullanımı ve Performans					
Psikolojik Danışman Norm Sayısı	Görev Yapan Psikolojik Danışman Sayısı	İhtiyaç Duyulan Psikolojik Danışman Sayısı	Görüşme Odası Sayısı	Danışmanlık Hizmeti Alan			Rehberlik Hizmetleri İle İlgili Düzenlenen Eğitim/Paylaşım Toplantısı Vb. Faaliyet Sayısı		
				Öğrenci Sayısı	Öğretmen Sayısı	Veli Sayısı	Öğretmenlere Yönelik	Öğrencilere Yönelik	Velilere Yönelik
0	0	1	0	105	4	100	2	0	0
Mevcut Kapasite				Mevcut Kapasite Kullanımı ve Performans					
Psikolojik Danışman Norm Sayısı	Psikolojik Danışman Sayısı	İhtiyaç Duyulan Psikolojik Danışman Sayısı	Görüşme Odası Sayısı	Danışmanlık Hizmeti Alan			Rehberlik Hizmetleri İle İlgili Düzenlenen Eğitim/Paylaşım Toplantısı Vb. Faaliyet Sayısı		

**İSMET İNÖNÜ İLK-ORTAOKULU
2015-2019 STRATEJİK PLANI**

				Öğrenci Sayısı	Öğretmen Sayısı	Veli Sayısı	Öğretmenlere Yönelik	Öğrencilere Yönelik	Velilere Yönelik
0	0	1	0	105	4	100	2	0	0

İSMET İNÖNÜ İLK-ORTAOKULU PERSONEL BİLGİLERİ(TAB:18)

Adı	Soyadı	İstihdam Tipi	Kariyer Durumu	Kadro	Emekli Sicil No	Kurum Sicil No	Görevi
Oktay	ALAGÖZ	Öğretmen	Lisans	Kadrolu	82938013	15	Okul Müdürü
İrfan	PETEK	Öğretmen	Lisans	Kadrolu	84973209	216	Müdür Yard.
Engin	YAZICI	Öğretmen	Lisans	Kadrolu	86772060	272	Müdür Yard.
Abdullah	PALA	Öğretmen	Lisans	Kadrolu	88946092	213	Sosyal Bilgiler Öğretmeni
Kübra	PALA	Öğretmen	Lisans	Kadrolu	89946072	214	Türkçe Öğretmeni
Melek	TAFLAN	Öğretmen	Lisans	Kadrolu	92792094	363	Türkçe Öğretmeni
Sezgi	SAROL	Öğretmen	Lisans	Kadrolu	90707039	-	Görsel Sanatlar
İbrahim	DURMAZ	Öğretmen	Lisans	Kadrolu	89134090	108	Matematik Öğrt
Emre	TOPAL	Öğretmen	Lisans	Kadrolu	93684103	-	İngilizce Öğrt
Rıza Murat	KÖMEKÇİ	Öğretmen	Lisans	Kadrolu	89321656	346	İngilizce Öğrt
Rukiye	ÇETRES	Öğretmen	Lisans	Kadrolu	90941408	385	Din Kültürü Öğrt
Tuba	YAKUPOĞLU	Öğretmen	Lisans	Kadrolu	89937061	265	Fen ve Tekno Öğrt
Tuğba	BİNGÖL	Öğretmen	Lisans	Kadrolu	89405131	296	Fen ve Tekno Öğrt
İsmail Cemre	ILGIN	Öğretmen	Lisans	Kadrolu	90321537	327	Müzik Öğrt
Meltem	COŞKUN	Öğretmen	Lisans	Kadrolu	90783337	301	Beden Eğitimi Öğrt
Ebru	KILIÇ	Öğretmen	Lisans	Kadrolu	89561877	390	Beden Eğitimi Öğrt
Emin	ARIKAN	Öğretmen	Lisans	Kadrolu	88783140	23	Rehber Öğrt

İSMET İNÖNÜ İLK-ORTAOKULU 2015-2019 STRATEJİK PLANI

Elif	GÜRBÜZ	Öğretmen	Lisans	Kadro lu	87946109	144	Sınıf öğrt,
Tansel	YAŞAR	Öğretmen	Lisans	Kadro lu	91884029	270	Sınıf Öğrt
Kürşad	ŞENYAYLA	Öğretmen	Lisans	Kadro lu	92111557	-	Sınıf Öğrt
Beyza	CAMCI	Öğretmen	Lisans	Kadro lu	91786078	58	Sınıf Öğrt
Sümeyye	ÇELİK	Öğretmen	Lisans	Kadro lu	93795045	-	Sınıf Öğrt
Tuğba	ÖZPAMUK	Öğretmen	Lisans	Kadro lu	93556099	-	Ana Sınıf Öğrt
Mihrimah Dilber	VURAL	Öğretmen	Lisans	Kadro lu	91973089	374	Sınıf Öğrt
Hüseyin	UZUN	Öğretmen	Lisans	Kadro lu	90944087	260	Rehber Öğrt
Berkay	EZANOĞLU	Öğretmen	Lisans	Kadro lu	91434222	-	Türkçe Öğretmeni
Ayşe	BOZKURT	Öğretmen	Lisans	Kadro lu	93436090	-	Bilişim Tekno.
Merve	ŞİRİN	Öğretmen	Lisans	Kadro lu	92783239	-	Din Kültürü Öğrt.
Cihat	GÖZCÜ	Öğretmen	Lisans	Ücretli	-	-	Ücretli Sınıf Öğrt
Nurten	UĞUN	Öğretmen	Lisans	Ücretli	-	-	Ücretli Sınıf Öğrt
Remzi	GÜNEŞ	Öğretmen	Lisans	Ücretli	-	-	Ücretli Sınıf Öğrt

2.1.12. Teknolojik Alt Yapı:

Okulumuzun internet erişimi çevresel faktörler nedeniyle şuan kullanım dışıdır. Tüm idari birimlerde bilgisayar, yazıcı bulunmaktadır. Ancak okulumuzun ihtiyacını karşılayacak kapasitede bir fotokopi makinesi bulunmamaktadır. Okulumuzda bütün sınıflarda kullanılmak üzere kablosuz internet erişimine ihtiyaç vardır.

Okulumuzda bilgisayar labaratuvarı bulunmaktadır. Okulumuzda toplam ikisi sabit olmak üzere 3 adet projeksiyon cihazı vardır.Ayrıca fatih projesi kapsamında çalışmalar yapılmaktadır.

KURUMUN TEKNOLOJİK ALTYAPISI (TABLO:19)

Bilgisayar	12
Projeksiyon	3
Faks	-
Tarayıcı	-
Fotokopi makinesi	1
Dizüstü bilgisayar	2
Lazer yazıcı	-
Nokta vuruşlu yazıcı	-
Renkli yazıcı	-
Mürekkep püskürtmeli	-
Klima	-

İSMET İNÖNÜ İLK-ORTAOKULU
2015-2019 STRATEJİK PLANI

İlk-Ortaokulun Fiziki İmkânları (TABLO:20)

FİZİKİ İMKANLAR		
SIRA NO	FİZİKİ İMKANIN ADI	SAYISI
1	Derslik	24
2	Çok Amaçlı Salon	1
3	Fen Laboratuvarı	-
4	Kütüphane	1
5	Müdür odası	1
6	Müdür yardımcısı odası	3
7	Rehberlik servisi	2
8	Öğretmenler odası	1
9	Memur odası	-
10	Okul-Aile Birliği Odası	-
11	Mesleki Uygulama Odası(Mescid)	1
12	Destek Eğitim Odası	1
	TOPLAM	35

YERLEŞİM		
TOPLAM ALAN	BİNALARIN ALANI	BAHÇE ALANI
3919 m2	2688 m2	1231 m2

KURUMUN MALİ KAYNAKLARI

Okulumuzun mali kaynakları bulunmamaktadır

Mali Durum(TABLO:21)

İSMET İNÖNÜ İLK-ORTAOKULUNUN SON İKİ YILLIK MALİ DURUMU			
OKUL AİLE BİRLİĞİ HESABI			
GELİRLER	TUTARI	GİDERLER	TUTARI
2012 YILI GELİRLERİ	-	2012 YILI GİDERLERİ	-
2013 YILI GELİRLERİ	-	2013 YILI GİDERLERİ	-

İSMET İNÖNÜ İLK-ORTAOKULU

2015-2019 STRATEJİK PLANI

İstatistikî Veriler

İlkokul Öğrenci Durumu:(TABLO:22)

SINIFLAR	2012-2013			2013-2014			2014-2015		
	E	K	T	E	K	T	E	K	T
1.SINIFLAR	41	58	99	25	27	52	42	30	72
2.SINIFLAR	33	39	72	41	58	99	25	27	52
3.SINIFLAR	30	35	65	33	39	72	41	58	99
4.SINIFLAR	39	41	80	30	35	65	33	39	72

Ortaokul Öğrenci Durumu: (TABLO:23)

SINIFLAR	2012-2013			2013-2014			2014-2015		
	E	K	T	E	K	T	E	K	T
5.SINIFLAR	39	50	89	39	41	80	17	21	38
6.SINIFLAR	43	31	74	39	50	89	39	41	80
7.SINIFLAR	35	30	75	43	31	74	39	50	89
8.SINIFLAR	43	52	95	35	30	75	43	31	74

Öğretmen (Şube) Başına Düşen Öğrenci Sayıları (TABLO-24)

	2012-2013	2013-2014	2014-2015
SINIFLAR			
1.SINIFLAR	25	26	36
2.SINIFLAR	24	24	26
3.SINIFLAR	23	24	33
4.SINIFLAR	26	22	24
ANASINIFI	18	20	23
ÖZEL EĞİTİM	0	0	0
5.SINIFLAR	30	25	25
6.SINIFLAR	25	30	27
7.SINIFLAR	25	25	30
8.SINIFLAR	32	25	25

İSMET İNÖNÜ İLK-ORTAOKULU
2015-2019 STRATEJİK PLANI

Derslik Başına Düşen Öğrenci Sayıları (TABLO-25)

	2012-2013	2013-2014	2014-2015
SINIFLAR			
1.SINIFLAR	25	26	36
2.SINIFLAR	24	24	26
3.SINIFLAR	23	24	33
4.SINIFLAR	26	22	24
ANASINIFI	18	20	23
ÖZEL EĞİTİM	0	0	0
5.SINIFLAR	30	25	25
6.SINIFLAR	25	30	27
7.SINIFLAR	25	25	30
8.SINIFLAR	32	25	25

Devamsız Öğrenci Sayıları (TABLO-26)

DEVAMSIZ ÖĞRENCİ SAYILARI		
Yıllar	Sürekli Devamsız Öğrenci Sayısı	Devamsızlıktan Sınıfta Kalan Öğrenci Sayısı
2011-2012	75	75
2012-2013	60	60
2013-2014	65	65
2014-2015	55	55

2. Yıl Sonu Başarı Durumları

A. EĞİTİM ÖĞRETİM DURUMU

1. Merkezi Sınavlardaki Başarı Durumu

Okulumuz İlköğretim ilk kademe olduğundan dolayı merkezi sınavlara katılmamıştır.

1. Merkezi Sınavlardaki Başarı Durumu

Okulumuz 2013-2014 eğitim öğretim yılında Karaçoban genelindeki başarı ortalaması %25'tir. Bu oran 2014-2015 eğitim öğretim yılında 1.dönem yapılan TEOG sınavında %43'e çıkmıştır .

Yarışmaya Katılım ve Başarı Durumu

Öğrencilerimize duyurularak, yarışmalara katılmaları istenen şiir, resim ve kompozisyon dallarında öğrencilerimizin katılımları sağlanmaktadır..

İSMET İNÖNÜ İLK-ORTAOKULU
2015-2019 STRATEJİK PLANI

2012-2013

5-6-7-8. SINIFLAR	
Sınıfı Doğrudan Geçen Öğrenciler	181
Ş.Ö.K. İle Geçen Öğrenci Sayısı	184
Devamsızlık Nedeniyle Sınıf Tekrar Eden Öğrenciler	40

2013-2014

5-6-7-8 SINIFLAR	
Sınıfı Doğrudan Geçen Öğrenciler	197
Ş.Ö.K. İle Geçen Öğrenci Sayısı	168
Devamsızlık Nedeniyle Sınıf Tekrar Eden Öğrenciler	45

Okul Rehberlik Servisi Çalışmaları (TABLO-27)

REHBERLİK HİZMETLERİNDEN YARARLANANLAR

Eğitim-Öğretim Yılı	Öğrenci Görüşmesi	Veli Görüşmesi	Bireysel Psikolojik Danışmadan Yararlanan	Bireysel Eğitsel Rehberlikten Yararlanan	Bireysel Mesleki Rehberlik Hizmeti Alan	Grupla Eğitsel Rehberlik Hizmeti Alan
2013-2014	603	500	205	350	150	603

Sportif Etkinlikler (TABLO-28)

SPORTİF ETKİNLİKLER		
Yıllar	Spor takımı sayısı	Spor müsabakalarında alınan dereceler
2011-2012	3	Birincilik ve Üçüncülük
2012-2013	3	İlk üç
2013-2014	3	1.ve 3.

İSMET İNÖNÜ İLK-ORTAOKULU
2015-2019 STRATEJİK PLANI

Sosyal ve Kültürel Etkinlikler (TABLO-29)

SOSYAL ETKİNLİK KULÜPLERİ		
Yıllar	Sosyal kulüp sayısı	Kulüp çalışmalarında belge alan Öğrenci Sayısı
2012-2013	8	15
2013-2014	10	20
2014-2015	13	20

Okulun Etkinlikleri (TABLO-30)

DÜZENLENEN KÜLTÜREL ETKİNLİKLER		
Yıllar	Etkinlik Adı	Katılımcı Sayısı
2011-2012	Yıl Sonu Teknoloji tasarım sergisi	1000
2012-2013	Şiir Dinletisi	600
2013-2014	Kutlu Doğum programı	750

Okul Kütüphanesi (TABLO-31)

OKUL KÜTÜPHANE BİLGİLERİ		
Yıllar	Kütüphanedeki Kitap Sayısı	Kütüphaneden Yararlanan Öğrenci Sayısı
2011-2012	1000	550
2012-2013	850	450
2013-2014	1200	500

İlkokul Ödül Durumu (TABLO:32)

ÖDÜL ALAN ÖĞRENCİ SAYILARI			
Yıllar	Takdir	Teşekkür	Onur Belgesi
2013-2014	-	-	-
2014-2015	10	23	-

İSMET İNÖNÜ İLK-ORTAOKULU
2015-2019 STRATEJİK PLANI

Ortaokul Ödül Durumu (TABLO:33)

ÖDÜL ALAN ÖĞRENCİ SAYILARI			
Yıllar	Takdir	Teşekkür	Onur Belgesi
2012-2013	16	65	-
2013-2014	24	111	-
2014-2015	22 (1.Dönem)	44 (1.Dönem)	4

İlkokul Disiplin Durumu (TABLO:34)

ÖĞRENCİ SAYILARI				
Yıllar	Disiplin kurulu toplanma sayısı	Disiplin cezası alan öğrenci sayısı	Kınama	Uzaklaştırma
2012-2013	-	-	-	-
2013-2014	-	-	-	-

Ortaokul Disiplin Durumu (TABLO:35)

ÖĞRENCİ SAYILARI				
Yıllar	Disiplin kurulu toplanma sayısı	Disiplin cezası alan öğrenci sayısı	Kınama	Uzaklaştırma
2012-2013	-	-	-	-
2013-2014	-	-	-	-

İlkokul Öğrenci Başarı İstatistikleri (TABLO:36)

BURSLU ÖĞRENCİ SAYILARI		
Yıllar	Kız Öğrenci	Erkek Öğrenci
2012-2013	-	-
2013-2014	-	-
2014-2015	-	-

Ortaokul Öğrenci Başarı İstatistikleri (TABLO:37)

BURSLU ÖĞRENCİ SAYILARI		
Yıllar	Kız Öğrenci	Erkek Öğrenci
2012-2013	-	-
2013-2014	-	-
2014-2015	-	-

İSMET İNÖNÜ İLK-ORTAOKULU
2015-2019 STRATEJİK PLANI

İlk-Ortaokulun Fiziki İmkânları (TABLO:38)

FİZİKİ İMKANLAR		
SIRA NO	FİZİKİ İMKANIN ADI	SAYISI
1	Derslik	24
2	Çok Amaçlı Salon	1
3	Fen Laboratuvarı	-
4	Kütüphane	1
5	Müdür odası	1
6	Müdür yardımcısı odası	3
7	Rehberlik servisi	2
8	Öğretmenler odası	1
9	Memur odası	-
10	Okul-Aile Birliği Odası	-
11	Mesleki Uygulama Odası(Mescid)	1
12	Destek Eğitim Odası	1
	TOPLAM	35

YERLEŞİM		
TOPLAM ALAN	BİNALARIN ALANI	BAHÇE ALANI
3919 m2	2688 m2	1231 m2

TABLO:39

Sosyal Alanlar		
Tesisin adı	Kapasitesi (Kişi Sayısı)	Alanı(m ²)
Kantin	20	40
Konferans Salonu	120	200

TABLO:40

Spor Tesisleri		
Tesisin adı	Kapasitesi	Alanı
Basketbol Alanı	10	60
Futbol Sahası	14	90
Voleybol Sahası	12	65

KURUM KİMLİĞİNİN OLUŞMASI SÜRECİNDE YAPILAN DİĞER ÖNEMLİ ÇALIŞMALAR VE BAŞARILAR

- ✓ İlçemizin Kutlu Doğum Programını Düzenlemesi
- ✓ Okulumuz velilerinin okul ile ilişkilerini artırmak için ev ziyaretlerinin düzenlenmesi
- ✓ Milli bayramlarda okulumuzun görev almaya istekli olması ve yaptığı çalışmalarda başarılı olması.
- ✓ Okulumuzun kendi imkanları ile okul bahçesini yaşam alanı haline getirme çalışmalarının yapılması.
- ✓ Toplu mesaj sistemi ile velilerin ve öğretmenlerin bilgilendirilmesi.

2.3. ÇEVRE ANALİZİ 2.3.1. VELİ PROFİLİMİZ

Velilerimizin %90'ı çiftçi ve %10'luk kısmı ise memurlardan oluşmaktadır. 321 öğrencimiz okulumuzun yerleşkesine yakın mahallelerde ikamet etmektedir. Velilerimiz çocuklarına imkanları doğrultusunda katkıda bulunmaya çalışmaktadır. Fakat okulumuzun bulunduğu çevrenin sosyo-ekonomik durumu sürekli göç, işsizlik vb. nedenlerden ötürü okulumuza istenilen katkı sağlanamamaktadır. Okulumuz çevresinde ikamet eden ailelerin eğitim seviyelerinin de istenilen düzeyde olmayışı çocukların okul hayatında ki başarısızlığını tetiklemekte ve ayrıca ailelerin çocuklarına karşı yeterince sorumluluk sahibi olmadıkları da gözlemlenmiştir. Okulumuzda yapılan veli toplantılarına katılım istenilen düzeyde olmamaktadır. Ancak öğretmenlerimizin katkılarıyla aile ziyaretleri yapılmıştır.

ÇEVRE ANALİZİ ETKİ DEĞERLENDİRMESİ

PEST Analizi (Politik, Ekonomik, Sosyal, Teknoloji)	ETKİ DEĞERLENDİRMESİ				
	Etkisi Çok Olumsuz	Etkisi Olumsuz	Etkisiz	Etkisi Olumlu	Etkisi Çok Olumlu

POLİTİK	-2	-1	0	1	2
- Belediye ile yakın ilişkiler.					x
- Öğrencilerin 2 yabancı dil öğrenmesi.				x	
- İmam-Hatip Lisesine öğrenci gönderilmesi.				x	
- Okulumuza olan ilgi.				x	

İSMET İNÖNÜ İLK-ORTAOKULU

2015-2019 STRATEJİK PLANI

TEKNOLOJİ	-2	-1	0	1	2
- Bilgisayar ve internet kullanımının artması.				x	
- Sanayideki yatırımcıların teknolojiyi yakından takip etmesi.	x				
- İnternet kafelerin amacına uygun hizmet vermemesi.	x				
EKONOMİK	-2	-1	0	1	2
- Organize sanayinin bulunması.	x				
- Büyük alışveriş merkezlerinin yakınıımızda olması.	x				
- Bölge insanının istihdama yönelik yatırım yapmamaları .	x				
- İlçemize bağlanan yeni çevre yolunun açılması.					
SOSYO-KÜLTÜREL	-2	-1	0	1	2
- Veli eğitim seviyesinin düşüklüğü	x				
- Sosyal-Kültürel faaliyet alanlarının yeterli durumda olması.	x				
- Kültür Merkezinin yakınıımızda olması.	x				
- Kültür turizm bölgesi olmaması.	x				

GZFT (SWOT) ANALİZİ

Güçlü Yönler	Zayıf Yönler
<p>1.Okulun çevre ile çok iyi ilişkiler içerisinde olması.</p> <p>2.Öğretmen kadrosunun genç, dinamik ve üretken olması.</p> <p>3.Okul idaresi ve çalışanlar arasındaki iş ve arkadaşlık bağlarının ve iletişimin güçlü olması.</p> <p>4.Okulumuzun temiz ve düzenli olması.</p> <p>5.İdari kadro ve eğitimcilerden öğrencilere yayılan olumlu bir iklim oluşturma gayretinin oluşu.</p> <p>6.Yeni gelişme ve yaklaşımlara açık olunması.</p> <p>7.Öğrenci başarısını artıcı gelişme ve önerilere açık olması</p>	<p>1. Öğretmen kadrosunun çok sık değişmesi.</p> <p>2.Velilerin eğitime destek olma konusunda yeterince istekli olmayışı.</p> <p>3.Çevrenin sosyo-ekonomik durumunun düşük olması.</p> <p>4.Okulumuzun maddi kaynağının olmayışı ve okulumuz yeterli desteği görmediğinden dolayı ders dışı etkinliklerin yapılamaması.</p> <p>5.Resim atölyesi,müzik salonu ve BT sınıfının olmaması..</p> <p>7.Bahçe alanının imkansızlıklardan dolayı düzensiz olması.</p> <p>8.Laboratuar malzemelerinin yetersiz olması.</p>

ÇEVRE ANALİZİ :

✓ **GZFT ANALİZİ (Fırsatlar ve Tehditler)**

Fırsatlar	Tehditler
1.Çok amaçlı salonunun olması. 2.Okulumuzun Büyükşehirle bağlı bir ilçe olması. 3. Müzik ve beden eğitimi öğretmenlerinin olması. 4.Öğretmenlerin genç ve aktif olmaları. 5.Okulumuzun yerel yönetimlerle işbirliği içinde olması.	1.Öğrenci sayısının artmasıyla beraber derslik sayısı ve bahçenin yetersiz kalacak olması. 2.Çevrede internet kafe ve kötü örnek teşkil eden okul dışı kişilerin olması ve bazı durumlarda tehdit oluşturmaları. 3. Resim atölyesi, müzik salonu ve BT sınıfının olmaması. 4.Okulumuzun yeterli bütçesinin olmaması. 5.Hizmet çalışanlarının yetersizliği. 6.Güvenlik görevlisi veya bekçinin olmaması. 7.Okuma-yazma bilmeyen öğrencilerin olması.

TOWS MATRİSİ

GF STRATEJİLERİ Fırsatların avantajı için güçlü yönleri kullan ZF STRATEJİLERİ Zayıflığı yenmek için fırsatları kullan GT STRATEJİLERİ Tehditleri uzaklaştırmak için güçlü yönleri kullan ZT STRATEJİLERİ Zayıflığı azalt tehditlerden kurtul	GÜÇLÜ YÖNLER-G *Okul eğitim ve yönetim alanındaki değişimleri takip ediyor *Azimli, gönüllü personel sayısının fazlalığı *İdareci ve personel ilişkisinin kuvvetli olması *Planlı ve dinamik olmamız *Kurum içinde hizmet içi eğitime önem verilmesi. *Mülki ve yerel yetkililerle olan olumlu diyalog ve işbirliği *Sosyal etkinliklere yatkın ve başarılı olunması. *Bilişim Teknolojilerinin	ZAYIF YÖNLER-Z * Okulumuza ait bahçenin olmaması *. Veli desteğinin yetersizliği *Okul,veli çevre iletişiminin istenen seviyede olmayışı *Kurumumuzda çalışan ücretli öğretmen fazlalığı.
--	--	--

İSMET İNÖNÜ İLK-ORTAOKULU
2015-2019 STRATEJİK PLANI

	etkili Kullanılması *Isınma sisteminin iyi olması.	
FIRSATLAR-F *Okul aile birliğinin etkin çalışması *Çevrenin okulumuza olumlu bakış açısı *Okul yöneticilerimizin çevre ile iletişimin ve diyalogun iyi olması	GF STRATEJİLERİ * Eğitim-öğretim, personel vb. iş ve işlemlerin kısa sürede zümelenmesi. *Objektif yönetim anlayışının güven oluşturması * Öğrenci takibinin sağlanabilmesi-başarı ve devam	ZF STRATEJİLERİ *İş planlaması ve organizasyonları iyi yapmak. *Zamanı iyi kullanmak. *Velilere okulun çalışmaları hakkında bilgilendirilmesi çalışmalarla veli ilgisini arttırmak.
TEHDİTLER-T *Okulumuzda yatılı öğrencilerin fazlalığı *Okulumu öğrencilerinin orta okul öğrencileri ile aynı bahçeyi kullanması	GT STRATEJİLERİ *Bina durumu ile ilgili resmi kurumlarla bilgilendirme ve iş takibinin yapılması *Okul aile birliği kaynak arayış gücünü kullanmak *Emniyet müdürlüğü ve toplum polisi ile ilişkileri geliştirmek	ZT STRATEJİLERİ *Web sitesi ve basını etkili kullanılmak *Okulumuzda çok sayıda etkinlikler yapılarak öğrenci ve velilerin katılımını sağlamak

BÖLÜM 3 : GELECEĞE BAKIŞ

MİSYON VE VİZYONUMUZ

I) Misyonumuz

*Paydaşlarımız için (öğrenci-veli-öğretmen-mahalle) eğitim-öğretim-sosyal-sportif alanda her şeyi bulabilecekleri bir kurum inşa ederek, toplumuna en faydalı bireyler yetiştiren okul olmaktır.
Bu misyon bizim en önemli motivasyon kaynağımızdır.*

II) Vizyonumuz

Toplumuna faydalı olma misyonu çerçevesinde değerleriyle, paydaşlarını geleceğe taşıyan en doğru adres olmaktır.

III- İLKELERİMİZ VE DEĞERLERİMİZ:

- 1.Genellik ve eşitlik,
- 2.Planlılık
3. Ferdin ve toplumun ihtiyaçları,
4. Yöneltilme,
5. Eğitim Hakkı,
6. Fırsat ve İmkan Eşitliği,
7. Süreklilik
8. Atatürk İnkılâp ve İlkeleri ve Atatürk Milliyetçiliği,
9. Demokrasi Eğitimi,
- 10.Laiklik,
- 11.Bilimsellik,
- 12.Karma Eğitim
- 13.Okul ve ailenin işbirliği,

IV- KURUMSAL DEĞERLERİMİZ

Okul çalışanları olarak;

1. Görevlerimizi yerine getirirken objektiflik ilkesini uygularız,
2. Tüm ilişkilerde insana saygı esasını uygular; çalışan ve hizmet alanların beklenti duygu ve düşüncelerine değer veririz,
3. Kurumsal ve bireysel gelişmenin "Sürekli Eğitim ve İyileştirme" anlayışının uygulanması sonucu gerçekleşeceğine inanırız ve bu doğrultuda eğitim ve iyileştirme sonuçlarını en etkin şekilde değerlendiririz,
4. Çalışmalarda etkililik ve verimliliğin ekip çalışmalarıyla sağlanacağı anlayışı kabullenilerek ekip çalışmalarına gereken önemi veririz,
5. Kurumsal ve bireysel gelişmelerin bilimsel verilerin uygulama hayatına geçirilmesiyle sağlanacağına inanırız,
6. Kurumda çalışmaların bilimsel veriler doğrultusunda ve mevzuatına uygun olarak gerçekleştirildiğinde başarı sağlanacağına inanırız,
7. Görev dağılımı ve hizmet sunumunda adil oluruz ve çalışanın kurum katkısını tanıyıp takdir ederiz.
8. Eğitime yapılan yatırımı kutsal sayar, her türlü desteği veririz.

Temalar, Amaçlar, Hedefler, Performans Göstergeleri Faaliyet, Proje ve Stratejiler						
TEMA	STRATEJİK AMAÇ	STRATEJİK HEDEF	FAALİYETLER	SORUMLULUK	TAHMİNİ BÜTÇE	SÜRE
FİZİKİ İYİLEŞTİRME	Amaç No:1 Okulumuzu fiziki açıdan öğrencilerin yaşam alanı haline getirmek .	Hedef No: 1.1 Okulumuzun 2014-2015 yılında bahçe iyileştirme çalışmalarının yapılması . Hedef No: 1.2 Okul bahçesinin ağaçlandırma 2015-2016 yılında çalışmalarının yapılması. Hedef No:1.3 Okulumuz öğrencilerinin kullanabileceği sportif araç gereçlerle donatılması ve çocuk oyun parkı yapılmasının sağlanması.	Etkinlik 1: Okulumuz bahçesinde iyileştirme yapılacak alanların belirlenmesi. Etkinlik 2: Tespit edilen ortamlar için düzenleme yapmak. Etkinlik 3: Yapılması planlanan aktiviteleri faaliyete geçirmek.	İlçe Milli Eğitim Müdürlüğü Okul İdaresi Belediye Muhtarlık Okul Aile Birliği Özel İdare		2015-2019

İSMET İNÖNÜ İLK-ORTAOKULU

2015-2019 STRATEJİK PLANI

EĞİTİM ÖĞRETİM	<p>Amaç No:2 Öğrenci başarısını geliştirmek için öğrenci merkezli eğitim anlayışı benimsenerek, öğrencilerimizi PYBS(Parasız Yatılılık ve Bursluluk Sınavı) ve TEOG sınavlarına iyi bir şekilde hazırlanacaktır.</p>	<p>Hedef No: 2.1 Okulumuz öğretmenlerinin öğrencilerimize hafta sonları yetiştirici kurslar açmasını sağlamak.</p> <p>Hedef No: 2.2 Öğrencilerimizin PYBS başarısını arttırmak.</p> <p>Hedef No:2.3 Öğrencilerimizin 2016/2017 öğretim yılında ilk defa girecekleri TEOG sınavı ile ilgili düzenleme ve planlamalar yapmak.</p>	<p>Etkinlik 1: Okulumuz öğretmenlerince ilgili branşlarda hafta sonu yetiştirici kurslar düzenlemek.</p> <p>Etkinlik 2: Öğrencilerimizde ve velilerimizde sınavlar ile ilgili farkındalık yaratmak.</p> <p>Etkinlik 3: Yazılı sınav analizlerini etkin ve verimli bir şekilde değerlendirmek</p>	Okul İdaresi Veliler Öğretmenler Halk Eğitim	2015- 2019
OKUL-VELİ - ÖĞRENCİ	<p>Amaç No: 3 Okul veli işbirliği geliştirilecek, veli katılımına yönelik engeller belirlenerek gerekli önlemler alınacak, okul yönetimine veli katılımı arttırılacaktır öğrencileri sosyal etkinliklere etkin bir şekilde katılır hale getirmek</p>	<p>Hedef No: 3.1 Bütün Öğrenci velileri ile yıl içinde en az bir kez görüşme yapılmasının mutlaka gerçekleştirilmesi. Görüşmeye gelmeyen veliler için ev ziyaretleri düzenlenecek</p> <p>Hedef No: 3.2 Öğrenci velilerine yönelik sosyal faaliyetlerin düzenlenmesi</p> <p>Hedef No: 3.3 Öğrencilerin kaliteli zaman geçirmesi için sosyal faaliyet yapılması</p>	<p>Etkinlik 1: Velilerin evlerde ziyaretlerin düzenlenmesi</p> <p>Etkinlik 2: Sene sonunda öğrencilerle yapılan pikniklere velilerin de davet edilmesi</p> <p>Etkinlik 3: Sınıflar arası spor yarışmaları düzenlenmesi</p> <p>Etkinlik 4: 9-17 yaş aile eğitim semineri düzenlemek</p> <p>Etkinlik 5: Okul koridor alanına satranç masaları temin edilmesi</p> <p>Etkinlik 6: Sınıflar arası bilgi yarışmaları düzenlenmesi</p>	Okul İdaresi Rehber Öğretmen Veliler	2015- 2019

İSMET İNÖNÜ İLK-ORTAOKULU
2015-2019 STRATEJİK PLANI

TEMA	STRATEJİK AMAÇ	STRATEJİK HEDEF	FAALİYETLER	SORUMLULUK	TAHMİNİ BÜTÇE	SÜRE
FİZİKİ İYİLEŞTİRME	Amaç No:1 Okulumuzu fiziki açıdan öğrencilerin yaşam alanı haline getirmek .	Hedef No: 1.1 Okulumuzun 2014-2015 yılında bahçe iyileştirme çalışmalarının yapılması . Hedef No: 1.2 Okul bahçesinin ağaçlandırma 2015-2016 yılında çalışmalarının yapılması. Hedef No:1.3 Okulumuz öğrencilerinin kullanabileceği sportif araç gereçlerle donatılması ve çocuk oyun parkı yapılmasının sağlanması.	Etkinlik 1: Okulumuz bahçesinde iyileştirme yapılacak alanların belirlenmesi. Etkinlik 2: Tespit edilen ortamlar için düzenleme yapmak. Etkinlik 3: Yapılması planlanan aktiviteleri faaliyete geçirmek.	İlçe Milli Eğitim Müdürlüğü Okul İdaresi Belediye Muhtarlık Okul Aile Birliği Özel İdare		2015-2019
EĞİTİM ÖĞRETİM	Amaç No:2 Öğrenci başarısını geliştirmek için öğrenci merkezli eğitim anlayışı benimsenerek, öğrencilerimizi PYBS(Parasız Yatılılık ve Bursluluk Sınavı) ve TEOG sınavlarına iyi bir şekilde hazırlanacaktır.	Hedef No: 2.1 Okulumuz öğretmenlerinin öğrencilerimize hafta sonları yetiştirici kurslar açmasını sağlamak. Hedef No: 2.2 Öğrencilerimizin PYBS başarısını arttırmak. Hedef No:2.3 Öğrencilerimizin 2016/2017 öğretim yılında ilk defa girecekleri TEOG sınavı ile ilgili düzenleme ve planlamalar yapmak.	Etkinlik 1: Okulumuz öğretmenlerince ilgili branşlarda hafta sonu yetiştirici kurslar düzenlemek. Etkinlik 2: Öğrencilerimizde ve velilerimizde sınavlar ile ilgili farkındalık yaratmak. Etkinlik 3: Yazılı sınav analizlerini etkin ve verimli bir şekilde değerlendirmek	Okul İdaresi Veliler Öğretmenler Halk Eğitim		2015-2019

İSMET İNÖNÜ İLK-ORTAOKULU

2015-2019 STRATEJİK PLANI

OKUL-VELİ - ÖĞRENCİ	Amaç No: 3 Okul veli işbirliği geliştirilecek, veli katılımına yönelik engeller belirlenerek gerekli önlemler alınacak, okul yönetimine veli katılımı arttırılacaktır öğrencileri sosyal etkinliklere etkin bir şekilde katılır hale getirmek	Hedef No: 3.1 Bütün Öğrenci velileri ile yıl içinde en az bir kez görüşme yapılmasının mutlaka gerçekleştirilmesi. Görüşmeye gelmeyen veliler için ev ziyaretleri düzenlenecek Hedef No: 3.2 Öğrenci velilerine yönelik sosyal faaliyetlerin düzenlenmesi Hedef No: 3.3 Öğrencilerin kaliteli zaman geçirmesi için sosyal faaliyet yapılması	Etkinlik 1: Velilerin evlerde ziyaretlerin düzenlenmesi Etkinlik 2: Sene sonunda öğrencilerle yapılan pikniklere velilerin de davet edilmesi Etkinlik 3: Sınıflar arası spor yarışmaları düzenlenmesi Etkinlik 4: 9-17 yaş aile eğitim semineri düzenlemek Etkinlik 5: Okul koridor alanına satranç masaları temin edilmesi Etkinlik 6: Sınıflar arası bilgi yarışmaları düzenlenmesi	Okul İdaresi Rehber Öğretmen Veliler	2015- 2019
--------------------------------	---	--	--	---	-----------------------

İSMET İNÖNÜ İLK-ORTAOKULU
2015-2019 STRATEJİK PLANI

TEMA	STRATEJİK AMAÇ	STRATEJİK HEDEF	FAALİYETLER	SORUMLULUK	TAHMİNİ BÜTÇE	SÜRE
FİZİKİ İYİLEŞTİRME	Amaç No:1 Okulumuzu fiziki açıdan öğrencilerin yaşam alanı haline getirmek .	Hedef No: 1.1 Okulumuzun 2014-2015 yılında bahçe iyileştirme çalışmalarının yapılması . Hedef No: 1.2 Okul bahçesinin ağaçlandırma 2015-2016 yılında çalışmalarının yapılması. Hedef No:1.3 Okulumuz öğrencilerinin kullanabileceği sportif araç gereçlerle donatılması ve çocuk oyun parkı yapılmasının sağlanması.	Etkinlik 1: Okulumuz bahçesinde iyileştirme yapılacak alanların belirlenmesi. Etkinlik 2: Tespit edilen ortamlar için düzenleme yapmak. Etkinlik 3: Yapılması planlanan aktiviteleri faaliyete geçirmek.	İlçe Milli Eğitim Müdürlüğü Okul İdaresi Belediye Muhtarlık Okul Aile Birliği Özel İdare		2015-2019
EĞİTİM ÖĞRETİM	Amaç No:2 Öğrenci başarısını geliştirmek için öğrenci merkezli eğitim anlayışı benimsenerek, öğrencilerimizi PYBS(Parasız Yatılılık ve Bursluluk Sınavı) ve TEOG sınavlarına iyi bir şekilde hazırlanacaktır.	Hedef No: 2.1 Okulumuz öğretmenlerinin öğrencilerimize hafta sonları yetiştirici kurslar açmasını sağlamak. Hedef No: 2.2 Öğrencilerimizin PYBS başarısını arttırmak. Hedef No:2.3 Öğrencilerimizin 2016/2017 öğretim yılında ilk defa girecekleri TEOG sınavı ile ilgili düzenleme ve planlamalar yapmak.	Etkinlik 1: Okulumuz öğretmenlerince ilgili branşlarda hafta sonu yetiştirici kurslar düzenlemek. Etkinlik 2: Öğrencilerimizde ve velilerimizde sınavlar ile ilgili farkındalık yaratmak. Etkinlik 3: Yazılı sınav analizlerini etkin ve verimli bir şekilde değerlendirmek	Okul İdaresi Veliler Öğretmenler Halk Eğitim		2015-2019
OKUL-VELİ - ÖĞRENCİ	Amaç No: 3 Okul veli işbirliği geliştirilecek, veli katılımına yönelik engeller belirlenerek gerekli önlemler alınacak, okul yönetimine veli katılımı arttırılacaktır öğrencileri sosyal etkinliklere etkin bir şekilde katılır hale getirmek	Hedef No: 3.1 Bütün Öğrenci velileri ile yıl içinde en az bir kez görüşme yapılmasının mutlaka gerçekleştirilmesi. Görüşmeye gelmeyen veliler için ev ziyaretleri düzenlenecek Hedef No: 3.2 Öğrenci velilerine yönelik sosyal faaliyetlerin düzenlenmesi Hedef No: 3.3	Etkinlik 1: Velilerin evlerde ziyaretlerin düzenlenmesi Etkinlik 2: Sene sonunda öğrencilerle yapılan pikniklere velilerin de davet edilmesi Etkinlik 3: Sınıflar arası spor yarışmaları düzenlenmesi Etkinlik 4: 9-17 yaş aile eğitim semineri düzenlemek Etkinlik 5: Okul	Okul İdaresi Rehber Öğretmen Veliler		2015-2019

İSMET İNÖNÜ İLK-ORTAOKULU

2015-2019 STRATEJİK PLANI

		Öğrencilerin kaliteli zaman geçirmesi için sosyal faaliyet yapılması	koridor alanına satranç masaları temin edilmesi Etkinlik 6: Sınıflar arası bilgi yarışmaları düzenlenmesi			
--	--	--	---	--	--	--

STRATEJİK PLAN DEĞERLENDİRME GÖSTERGESİ

GERÇEKLEŞTİRİLMESİ PLANLANAN PROJELER	2014	2015	2016	2017	2018	2019
1 Okul Fiziki Alanın İyileştirilmesi	Okulumuz bahçesinin durumunun gözden geçirilmesi ve neler yapılabileceği ne karar verilmesi	Okul bahçesinde yapılacak olan iyileştirme çalışmalarının korunması için gerekli önlemlerin alınması	Okul çevresinin korunması için gerekli güvenlik önlemlerinin alınmasıyla beraber daha fazla sportif araç gereçlerin temini	Okulumuz çevresinin yaşam alanı haline gelmesi için ağaçlandırma çalışmaları ve oyun alanlarının daha uygun hale getirilmesi	Yapılan çalışmaların korunması ve daha etkin kullanımın sağlanması	Okulumuz bahçesi ve okulumuz derslikleri için başka neler yapılabilir paydaşlardan görüşlerin alınması
2 Eğitim Öğretim	Okulun %43 olan başarı durumunun gözden geçirilmesi, bu konuda neler yapılabileceğini paydaşlarla görüşmek ve	Yetiştirme kurslarına olan katılımı %65'e kadar çıkarmak. Sınıflar arası bilgi yarışmaları düzenlemek. Bu sayede okul	Yapılan sınavların değerlendirme ve analizinin objektif olarak yapılmasını sağlamak	Veli işbirliği ile yetiştirme kurslarına katılımı %75'e çıkarmak	Başarı ve yetiştirme kurslarına katılım oranlarının %85'e çıkmasını sağlamak	%100 başarı sağlamak

İSMET İNÖNÜ İLK-ORTAOKULU
2015-2019 STRATEJİK PLANI

	yetiştirme kurslarına katılımın az (%45)oluşunun değerlendirilmesi ve gereken önlemlerin alınması	başarı oranını %65'e çıkarmak.	ve yetiştirme kurslarındaki başarı durumunun her ay gözden geçirilmesini sağlamak			
3 Okul ve veli ilişkileri	%35 olan okul- veli iletişiminin gözden geçirilmesi ve iyileştirme çalışmalarının yapılması	Velilerin okul hayatı konusunda daha da bilinçli hale getirmek için rehberlik servisi ile beraber semşnerler düzenlemek ve velilerin tam desteğini almaya çalışmak.Bunun içinde veli ziyaretlerini %50 lere çıkarmak	Okulumuzun veli ile olan iş birliğinin %65'e çıkarılması için seminerler düzenlemek	Her yıl düzenlenen veli ziyaretlerini daha aktif hale getirerek okul-veli iş birliği yüzdesini %80'e çıkarmak	%90 oranını yakalamak	Okulumuz velileriyle olan birlik beraberliğin ve ilişkilerin %100'e ulaşmasını sağlamak

STRATEJİK PLAN MALİYET TABLOSU

TEMALAR	STRATEJİK AMAÇ VE HEDEFLER	MALİYETİ
TEMA 1 FİZİKİ İYİLEŞTİRME	Stratejik Amaç 1 Stratejik Hedef 1.1 Stratejik Hedef 1.2 Stratejik Hedef 1.3	-
TEMA 2 EĞİTİM ÖĞRETİM	Stratejik Amaç 2 Stratejik Hedef 2.1 Stratejik Hedef 2.2 Stratejik Hedef 2.3	- - -
TEMA 3 OKUL - VELİ - ÖĞRENCİ	Stratejik Amaç 3 Stratejik Hedef 3.1 Stratejik Hedef 3.2 Stratejik Hedef 3.3	- - - -
2019 YILI TOPLAM MALİYETİ		-

4. BÖLÜM İZLEME VE DEĞERLENDİRME

İZLEME VE DEĞERLENDİRME

İsmet İnönü İlk-Ortaokulu Stratejik Planı 2015-2019 yıllarını kapsayan dönem için hazırlanmıştır. Planın başarısı için bu dönem içinde yıllık olarak revize edilmesi gerekmektedir. Strateji planının 'strateji geliştirme ekibi' tarafından izlenmesi kurumsal bir gereklilik olarak görülmektedir.

İzleme ve Değerlendirme aşağıdaki esaslara bağlı kalınarak yapılacaktır:

İzleme ve değerlendirmede şunlara dikkat edilecektir. Ne yaptık,başardığımızı nasıl anlarız,uygulama ne kadar etkili oluyor,neler değiştirilmelidir.

Her eğitim ve öğretim yılı başında o yıl gerçekleştirilecek her bir hedef veya faaliyet için, sorumlu kişiler belirlenecektir..

Her dönemi için veya faaliyet için eylem planları hazırlanacaktır.

Sorumlu kişi veya ekipler her yarıyıl rapor düzenleyerek amaca ulaşma veya hedefin gerçekleşme düzeyi hakkında bilgi sunacaklardır.

Faaliyetler performans göstergelerine göre değerlendirilecektir. Bu bakımdan her çalışma öncesinde performans göstergeleri gözden geçirilecektir.

Çalışmalarda verilerin kullanılması ve her şeyin rakamlarla ifade edilmesi sağlanacaktır.

Tüm çalışmalar şeffaflık ve hesap verebilirlik ilkesine uygun olarak gerçekleştirilecektir



İSMET İNÖNÜ İLK-ORTAOKULU 2015-2019 STRATEJİK PLANI

İSMET İNÖNÜ İLK-ORTAOKULU FAALİYET İZLEME VE DEĞERLENDİRME RAPORU

TEMA								
Stratejik Amaç 1:								
Stratejik Hedef 1.1:								
Faaliyet/Projeler	İzleme						Değerlendirme	
Faaliyet/Projeler	Faaliyetin Başlama ve Bitiş Tarihi	Faaliyetten Sorumlu Kurum/biri m/ kişi	Maliyeti	Ölçme yöntemi ve raporlama süresi	Performans Göstergeleri	Faaliyetin durumu	Tamamlanma nedeni	Öneriler
						(..) Tamamlandı (..)Devam Ediyor (..) İptal Edildi		

İSMET İNÖNÜ İLK-ORTAOKULU
2015-2019 STRATEJİK PLANI

İSMET İNÖNÜ İLK-ORTAOKULU.....KONULU FAALİYET SONU RAPORU

Amaç No :

Hedef No:

Faaliyet No:

Çalışma Konusu:

Faaliyetin Adı:

Faaliyetten sorumlu Kişi/Kişiler:

Faaliyetin başladığı tarih:

Faaliyetin bittiği tarih:

Faaliyete katılan öğretmen/idareci sayısı:

Faaliyete katılan öğrenci sayısı:

Faaliyete katılan veli/STK temsilcisi sayısı:

Faaliyete katılan yardımcı personel sayısı:

YAPILANLAR:

Faaliyetin Değerlendirilmesi:

Çalışmalar sırasında karşılaşılan sorunlar:

.../.../2015
Oktay ALAGÖZ
Okul Müdürü

İSMET İNÖNÜ İLK-ORTAOKULU
2015-2019 STRATEJİK PLANI

OKUL GELİŞİM PLANI

Sıra No	Stratejik Amaç No	Hedef No	Çalışmanın Adı	Sorumlu Ekip	Başlangıç ve Bitiş Tarihi	Tahmini Bütçe	Açıklamalar

.../.../2015
Oktay ALAGÖZ
Okul Müdürü

İSMET İNÖNÜ İLK-ORTAOKULU
2015-2019 STRATEJİK PLANI

İSMET İNÖNÜ İLK-ORTAOKULU MÜDÜRLÜĞÜ STRATEJİK PLAN
HAZIRLAMA EKİBİ İMZA SİRKÜSÜ

İsmet İnönü İlk-Ortaokulu Müdürlüğünün 2015-2019 Stratejik Planı ekibimiz tarafından okulumuzdaki tüm birimlerin katılımıyla üst belgelere uygun olarak 01.01.2015 tarihi itibarıyla yürürlüğe girecek şekilde hazırlanmıştır.

İMZA SİRKÜLERİ

STRATEJİK PLAN ÜST KURULU			
SIRA NO	ADI SOYADI	GÖREVİ	İMZA
1	OKTAY ALAGÖZ	OKUL MÜDÜRÜ	
2	İRFAN PETEK	MÜDÜR YARDIMCISI	
3	ENGİN YAZICI	MÜDÜR YARDIMCISI	
4	BEYZA CAMCI	ÖĞRETMEN	
5	ABDULLAH PALA	ÖĞRETMEN	

.../.../2015
Oktay ALAGÖZ
Okul Müdürü

İSMET İNÖNÜ İLK-ORTAOKULU
2015-2019 STRATEJİK PLANI

İSMET İNÖNÜ İLK-ORTAOKULU MÜDÜRLÜĞÜ
2015–2019 STRATEJİK PLAN BİRİMLER SORUMLULUK İMZA SİRKÜSÜ

5018 sayılı Kamu Mali Yönetimi ve Kontrol Kanunu ve diğer mevzuatın zorunlu kıldığı İsmet İnönü İlk-Ortaokulu Müdürlüğü 2015-2019 Stratejik Planı ilgili birimlerin katkısıyla hazırlanmış ve 01.01.2015 tarihi itibarıyla yürürlüğe girmeye hazır hale getirilmiştir.

Stratejik planın uygulamaya geçebilmesi için kurum yöneticilerinin planda yer alan tüm amaç, hedef ve faaliyetleri benimsedikleri ve uygulama yükümlülüklerini kabul ettiklerini imza karşılığı beyan etmeleri gerekmektedir.

Buna göre tüm yöneticilerin aşağıdaki ifade doğrultusunda stratejik planı Karaçoban İlçe Milli Eğitim Müdürlüğü Makamına gönderilmek üzere imzalamaları gerekmektedir.

İsmet İnönü İlk-Ortaokulu Müdürlüğü'nün 2015–2019 yılları arasında kapsayan stratejik planını inceledim, tüm stratejik planın stratejik amaçlar doğrultusunda uygulanması ile ilgili sorumluluk alanıma giren amaç hedef ve faaliyetlerin yürütülmesi konusunda tüm yasal sorumlulukları kabul ediyorum”

S.NO	ADI SOYADI	ÜNVANI	İMZA
1	Oktay ALAGÖZ	Okul Müdürü	
2	Engin YAZICI	Müdür Yardımcısı	
3	İrfan PETEK	Müdür Yardımcısı	

.../.../2015

Oktay ALAGÖZ
Okul Müdürü

T.C.
KARAÇOBAN KAYMAKAMLIĞI

İSMET İNÖNÜ İLK-ORTAOKULU 2015-2019 STRATEJİK PLANI

İsmet İnönü İlkokulu Müdürlüğü

Sayı : 36722182 -602.04/
Konu : 2015-2019 Stratejik Planı

14/05/2015

KARAÇOBAN İLÇE MİLLİ EĞİTİM MÜDÜRLÜĞÜNE

- İlgi** : a) 24/12/2003 tarih ve 5018 sayılı Kamu Mali Yönetimi ve Kontrol Kanunu.
b) 26/05/2006 tarihli Kamu İdarelerinde Stratejik Planlamaya İlişkin Usul ve Esaslar Hakkında Yönetmelik.
c) Milli Eğitim Bakanlığının 2013/26 sayılı Genelgesi

Kalkınma planları ve programlarında yer alan politika ve hedefler doğrultusunda, kamu kaynaklarının etkili, ekonomik ve verimli bir şekilde elde edilmesi ve kullanılmasını, hesap verilebilirliği ve saydamlığı sağlamak üzere kamu mali yönetiminin yapısını ve işleyişini, raporlanmasını ve mali kontrolü düzenlemek amacıyla çıkartılan 5018 sayılı Kamu Mali Yönetimi ve Kontrol Kanunu'nun 9 uncu maddesinde; "Kamu idareleri; kalkınma planları, programlar, ilgili mevzuat ve benimsedikleri temel ilkeler çerçevesinde geleceğe ilişkin misyon ve vizyonlarını oluşturmak, stratejik amaçlar ve ölçülebilir hedefler saptamak, performanslarını önceden belirlenmiş olan göstergeler doğrultusunda ölçmek ve bu sürecin izleme ve değerlendirmesini yapmak amacıyla katılımcı yöntemlerle stratejik plan hazırlarlar" denilmektedir.

5018 sayılı Kanunda öngörülen ve stratejik plan hazırlamakla yükümlü kamu idarelerinin ve stratejik planlama sürecine ilişkin takvimin tespiti ile stratejik planların, kalkınma planları ve programlarla ilişkilendirilmesine yönelik usul ve esasların belirlenmesi amacıyla hazırlanan "Kamu İdarelerinde Stratejik Planlamaya İlişkin Usul ve Esaslar Hakkında Yönetmelik'in Resmî Gazetede yayımlanmasını müteakiben, Bakanlığımız, İlgi (c) Genelge ile 2015-2019 yıllarına ait stratejik planlama sürecini başlatmıştır.

Bakanlığımız, Türk eğitim sistemini düzenleyen mevzuat ile birlikte, eğitim sistemi için referans bir politika belgesi niteliğinde olan ve Türkiye'nin AB vizyonuna uygun olacak şekilde hazırlanan "Millî Eğitim Bakanlığı 2015-2019 Stratejik Planı" Bakan Onayı ile 01 Ocak 2015 tarihi itibarıyla uygulamaya konulmuştur.

Millî Eğitim Bakanlığı 2015-2019 Stratejik Planı ile aynı süreçte ve eş zamanlı olarak merkez teşkilatı birimleri ile İl Millî Eğitim Müdürlükleri de beş yıllık stratejik planlarını hazırlayarak uygulamaya koymuşlardır.

Bakanlığımız Stratejik Planı (2015-2019) ve İl Millî Eğitim Müdürlükleri stratejik planlarının uygulamaya girmesiyle bu planlara uyumlu olarak İlçe Millî Eğitim Müdürlükleri ve okul/kurum Müdürlüklerinin de stratejik plan hazırlamaları ilgi(c) Genelge ile uygun görülmüştür.

Stratejik yönetim anlayışının İl, İlçe Millî Eğitim Müdürlükleri ve okul/kurumlarımıza yayılması ve bu suretle yönetim uygulamalarımızda yeni bir kültürün oluşturulması amaçlanmaktadır.

Makamlarınızca da uygun görüldüğü takdirde, 2015-2019 yıllarını kapsayan Yunus Emre İlkokulu Müdürlüğü Stratejik Planı'nın uygulamaya konulmasını olurlarınıza arz ederim.

Oktay ALAGÖZ
Okul Müdürü

Uygun görüşle arz ederim.
Rıfat ÖZMEN
İlçe Millî Eğitim Şube Müdürü

OLUR
.../.../2015
Cemil BÜLBÜL
İlçe Millî Eğitim Müdürü

T.C.
KARAÇOBAN KAYMAKAMLIĞI
İsmet İnönü Ortaokulu Müdürlüğü

İSMET İNÖNÜ İLK-ORTAOKULU

2015-2019 STRATEJİK PLANI

Sayı : 52972226 -602.04/
Konu : 2015-2019 Stratejik Planı

14/05/2015

KARAÇOBAN İLÇE MİLLİ EĞİTİM MÜDÜRLÜĞÜNE

- İlgi** : a) 24/12/2003 tarih ve 5018 sayılı Kamu Mali Yönetimi ve Kontrol Kanunu.
b) 26/05/2006 tarihli Kamu İdarelerinde Stratejik Planlamaya İlişkin Usul ve Esaslar Hakkında Yönetmelik.
c) Milli Eğitim Bakanlığının 2013/26 sayılı Genelgesi

Kalkınma planları ve programlarında yer alan politika ve hedefler doğrultusunda, kamu kaynaklarının etkili, ekonomik ve verimli bir şekilde elde edilmesi ve kullanılmasını, hesap verilebilirliği ve saydamlığı sağlamak üzere kamu mali yönetiminin yapısını ve işleyişini, raporlanmasını ve mali kontrolü düzenlemek amacıyla çıkartılan 5018 sayılı Kamu Mali Yönetimi ve Kontrol Kanunu'nun 9 uncu maddesinde; "Kamu idareleri; kalkınma planları, programlar, ilgili mevzuat ve benimsedikleri temel ilkeler çerçevesinde geleceğe ilişkin misyon ve vizyonlarını oluşturmak, stratejik amaçlar ve ölçülebilir hedefler saptamak, performanslarını önceden belirlenmiş olan göstergeler doğrultusunda ölçmek ve bu sürecin izleme ve değerlendirmesini yapmak amacıyla katılımcı yöntemlerle stratejik plan hazırlarlar" denilmektedir.

5018 sayılı Kanunda öngörülen ve stratejik plan hazırlamakla yükümlü kamu idarelerinin ve stratejik planlama sürecine ilişkin takvimin tespiti ile stratejik planların, kalkınma planları ve programlarla ilişkilendirilmesine yönelik usul ve esasların belirlenmesi amacıyla hazırlanan "Kamu İdarelerinde Stratejik Planlamaya İlişkin Usul ve Esaslar Hakkında Yönetmelik'in Resmî Gazetede yayımlanmasını müteakiben, Bakanlığımız, İlgi (c) Genelge ile 2015-2019 yıllarına ait stratejik planlama sürecini başlatmıştır.

Bakanlığımız, Türk eğitim sistemini düzenleyen mevzuat ile birlikte, eğitim sistemi için referans bir politika belgesi niteliğinde olan ve Türkiye'nin AB vizyonuna uygun olacak şekilde hazırlanan "Millî Eğitim Bakanlığı 2015-2019 Stratejik Planı" Bakan Onayı ile 01 Ocak 2015 tarihi itibarıyla uygulamaya konulmuştur

Millî Eğitim Bakanlığı 2015-2019 Stratejik Planı ile aynı süreçte ve eş zamanlı olarak merkez teşkilatı birimleri ile İl Millî Eğitim Müdürlükleri de beş yıllık stratejik planlarını hazırlayarak uygulamaya koymuşlardır.

Bakanlığımız Stratejik Planı (2015-2019) ve İl Millî Eğitim Müdürlükleri stratejik planlarının uygulamaya girmesiyle bu planlara uyumlu olarak İlçe Millî Eğitim Müdürlükleri ve okul/kurum Müdürlüklerinin de stratejik plan hazırlamaları ilgi(c) Genelge ile uygun görülmüştür.

Stratejik yönetim anlayışının İl, İlçe Millî Eğitim Müdürlükleri ve okul/kurumlarımıza yayılması ve bu suretle yönetim uygulamalarımızda yeni bir kültürün oluşturulması amaçlanmaktadır.

Makamlarınızca da uygun görüldüğü takdirde, 2015-2019 yıllarını kapsayan Yunus Emre İlkokulu Müdürlüğü Stratejik Planı'nın uygulamaya konulmasını olurlarınıza arz ederim.

Oktay ALAGÖZ
Okul Müdürü

Uygun görüşle arz ederim.

Rıfat ÖZMEN
İlçe Millî Eğitim Şube Müdürü

OLUR
..../..../2015
Cemil BÜLBÜL
İlçe Millî Eğitim Müdürü